

# KIRKLARELİ ÜNİVERSİTESİ



## SAĞLIK KÜLTÜR VE SPOR DAİRE BAŞKANLIĞI



## 2021 FAALİYET RAPORU

İÇİNDEKİLER

<u>ÜST YÖNETİCİ SUNUŞU.....</u>	<u>1</u>
<u>I- GENEL BİLGİLER.....</u>	<u>2</u>
<u>A- Misyon ve Vizyon.....</u>	<u>2</u>
<u>B- Yetki, Görev ve Sorumluluklar.....</u>	<u>2</u>
<u>C- İdareye İlişkin Bilgiler.....</u>	<u>3</u>
<u>1- Fiziksel Yapı.....</u>	<u>3</u>
<u>2- Teşkilat Yapısı.....</u>	<u>7</u>
<u>3- Teknoloji ve Bilişim Altyapısı.....</u>	<u>8</u>
<u>4- İnsan Kaynakları.....</u>	<u>9</u>
<u>5- Sunulan Hizmetler.....</u>	<u>10</u>
<u>6- Yönetim ve İç Kontrol Sistemi.....</u>	<u>18</u>
<u>II- AMAÇ ve HEDEFLER.....</u>	<u>19</u>
<u>A- İdarenin Amaç ve Hedefleri.....</u>	<u>19</u>
<u>B- Temel Politikalar ve Öncelikler.....</u>	<u>19</u>
<u>C- Diğer Hususlar.....</u>	<u>20</u>
<u>III- FAALİYETLERE İLİŞKİN BİLGİ VE DEĞERLENDİRMELER.....</u>	<u>20</u>
<u>A- Mali Bilgiler.....</u>	<u>20</u>
<u>1- Bütçe Uygulama Sonuçları.....</u>	<u>20</u>
<u>B- Performans Bilgileri.....</u>	<u>21</u>
<u>1- Faaliyet ve Proje Bilgileri.....</u>	<u>22</u>
<u>2- Sportif Faaliyet Bilgileri.....</u>	<u>22</u>
<u>IV- KURUMSAL KABİLİYET ve KAPASİTENİN</u>	
<u>DEĞERLENDİRİLMESİ.....</u>	<u>23</u>
<u>A- Üstünlükler.....</u>	<u>23</u>
<u>B- Zayıflıklar.....</u>	<u>23</u>
<u>C- Değerlendirme.....</u>	<u>23</u>
<u>V- ÖNERİ VE TEDBİRLER.....</u>	<u>24</u>

### SUNUŞ

Saęlık, Kltr ve Spor Dairesi Başkanlıęı olarak yetki, grev ve sorumluluklarımız dahilinde ęrencilerimize sosyal, kltrel, psikolojik danıřmanlık ve rehberlik, saęlık, ve spor hizmetleri vermeye, eęitim-ęretimin desteklenmesine, beslenme ve barınma ihtiyalarını uygun bir řekilde gerekleřtirmelerine alıřmaktadır.

lkemizin geleceęine ıřık tutacak generimizin yetiřtirilmesinde niversitemizin; bu amalarını gerekleřtirirken ęrenci odaklı olarak planladıęı tm alıřmalarda destek olmaktadır.

5018 Sayılı Kamu Mali Ynetimi ve Kontrol Kanunu' nun 41.Maddesi gereęince hazırladıęımız bu rapor; Saęlık Kltr ve Spor Daire Başkanlıęı'nın faaliyet alanlarını kapsayan konularda planlama ve uygulamalar sonucu elde edilen verilerin deęerlendirilmesidir. İlerleyen srelerde daha iyi hizmet verebilmek adına yapabileceklerimizin neler olduęunun grmeyi ve daha sonrası iin yapılacak her trl planlama ve uygulamaların bizi bir adım teye gtrmesini amalamaktayız.

**Caner Yahya BOYAR**

**Saęlık Kltr ve Spor Daire Başkan V.**

## I- GENEL BİLGİLER

### A. Misyon ve Vizyon

#### Misyon

Değişen dünyanın ihtiyaçlarına cevap veren, kalite ve değerlendirme kültürünü özümsemiş, eşit şartlarda ve düzenli olarak, öğrencilerimizin yeteneklerinin ve kişiliklerinin sağlıklı bir şekilde gelişmesine imkân verecek; beslenme, spor, kültür ve sosyal hizmetleri çağın gereklerine uygun olarak sunan bir başkanlık olmaktadır.

#### Vizyon

Öğrencilerimizin her açıdan gelişimini ve ihtiyaçlarının karşılanmasını gerçekleştiren; kaynakların etkili ve verimli kullanılmasını sağlayan, bilgi ve teknoloji ile donatılmış, kültür, sanat ve spor alanlarındaki üretimlerin iç ve dış paydaşlarının istifadesine sunan Türkiye'deki üniversitelerin Sağlık, Kültür ve Spor Daire Başkanlıkları arasında lider, yenilikçi ve referans bir başkanlık olmaktadır.

### B. Yetki, Görev ve Sorumluluklar

2547 sayılı Yükseköğretim Kanununun 46. ve 47. Maddeleri uyarınca kurulan Sağlık, Kültür ve Spor Dairesi Başkanlığı; Üniversitelerde hizmet verdiği kesimin bütünü için bir sağlık kuruluşu, öğrencilerin sosyal, kültürel, beslenme ve spor ihtiyaçlarını karşılayan bir hizmet birimi ve aynı zamanda eğitim-öğretimin desteklenmesi amacıyla bu alanda uygulama ve araştırmaların yapıldığı bir uygulama dairesidir.

Öğrencilerin beden ve ruh sağlığını korumak; barınma, beslenme, çalışma, dinlenme ve ilgi alanlarına göre boş zamanını değerlendirmek; sportif, kültürel, sosyal ihtiyaçlarını karşılayacak faaliyetleri düzenlemek; yeni ilgi alanları kazanmalarına imkan sağlayarak, gerek sağlık ve gerekse sosyal durumlarını iyileşmesine, yeteneklerin ve kişiliklerinin sağlıklı bir şekilde gelişmesine imkan verecek hizmetler sunmak ve onları ruhsal ve bedensel sağlıklarına özen gösteren bireyler olarak yetiştirmek; birlikte düzenli ve disiplinli çalışma, dinlenme ve eğlenme alışkanlıkları kazandırmaktır.

Başkanlığımız, amacını gerçekleştirmek için bütçe imkanları dahilinde aşağıda gösterilen temel ve benzeri hizmetlerden sorumludur. Bunlar;

- ❖ Beslenme hizmetleri
- ❖ Sağlık hizmetleri
- ❖ Psikolojik Danışma ve Rehberlik hizmetleri
- ❖ Sosyal hizmetler
- ❖ Kültürel hizmetler
- ❖ Spor hizmetleri

## C. İdareye İlişkin Bilgiler

### 1- Fiziksel Yapı

#### 1.1.Sosyal Alanlar

##### 1.1.1.Yemekhaneler

Başkanlığımız bünyesinde 9 adet öğrenci ve 2 adet personel yemekhanesi bulunmaktadır. Eski Rektörlük binası olarak bilinen Sosyal Bilimler ve Fen Bilimleri Enstitülerinin ve Konservatuar Müdürlüğünün bulunduğu binada yemekhane olarak kullanılabilir bir salon mevcut olup yemekhane ekipmanının (turnike sistemi, benmari vb.) ve yemek hizmetine talebin yetersiz olması sebebiyle 2021 yılında hizmet verilmemiştir. Tablo 1, 2 ve 3'te yemekhane sayısı, alan ve kapasiteleri gösterilmiştir.

**Tablo 1: Öğrenci Yemekhaneleri**

Birimler	Yemekhane		
	Sayısı (Adet)	Alan (m <sup>2</sup> )	Kapasitesi (Kişi)
Kavaklı	1	311,50	250
Teknik Bilimler MYO	1	341,80	150
Vize MYO	1	280,85	300
Babaeski MYO	1	238,00	200
Lüleburgaz MYO	1	350,00	200
Pınarhisar MYO	1	140,00	100
Kayalı Kampüs Öğrenci	3	1.401,20	1000
<b>Toplam</b>	<b>9</b>	<b>3.063,35</b>	<b>2.200</b>

**Tablo 2: Personel Yemekhaneleri**

Birimler	Yemekhane		
	Sayısı (Adet)	Alan (m <sup>2</sup> )	Kapasitesi (Kişi)
Kayalı Kampüsü Personel	1	467,00	200
Kavaklı Yerleşkesi	1	311,50	50
<b>Toplam</b>	<b>2</b>	<b>778,50</b>	<b>250</b>

**Tablo 3: Yemekhaneler**

	Yemekhane		
	Sayısı (Adet)	Alan (m <sup>2</sup> )	Kapasitesi (Kişi)
<b>Öğrenci Yemekhaneleri</b>	<b>9</b>	<b>3.063,35</b>	<b>2.200</b>
<b>Personel Yemekhaneleri</b>	<b>2</b>	<b>778,50</b>	<b>250</b>
<b>Toplam</b>	<b>11</b>	<b>3.841,85</b>	<b>2450</b>

### 1.1.2.Spor Tesisleri

Başkanlığımız bünyesinde bulunan açık spor tesisleri ve kapalı spor tesisleri sayısı, alanı Tablo 4 ve 5'te gösterilmiştir.

**Tablo 4: Açık Spor Tesisleri**

	<b>Tesis Türü</b>	<b>Metrekare</b>
<b>Kayalı Kampüsü</b>	Açık Futbol Sahası	16.800,00
	Suni Çim Halı Saha	1.500,00
	Tenis Sahası (Yemekhane Bölgesi)	648,00
	Tenis Sahası (Merkezi Derslik 3 yanı)	703,00
	Basketbol-Voleybol Sahası (Yemekhane bölgesi)	608,00
	Basketbol-Voleybol Sahası (Merkezi Derslik 3 yanı)	840,00
	Basketbol-Voleybol Sahası (Merkezi Derslik 3 yanı)	840,00
<b>Kavaklı Yerleşkesi</b>	Çim Futbol Sahası	3.000,00
	Basketbol-Voleybol Sahası	556,00
<b>Karahıdır Yerleşkesi</b>	Suni Çim Saha	1.307,00
	Basketbol-Voleybol Sahası	510,00
<b>Pınarhisar MYO</b>	Basketbol-Voleybol Sahası	556,00
<b>Lüleburgaz MYO</b>	Basketbol-Voleybol Sahası	556,00
<b>Babaeski MYO</b>	Basketbol-Voleybol Sahası	556,00
	Voleybol-Tenis Sahası	556,00
<b>Vize</b>	Basketbol-Voleybol Sahası	556,00
<b>Açık Spor Alanları Toplam</b>		<b>29.206,00</b>
<b>Açık Spor Tesis Sayısı</b>		<b>16</b>

**Tablo 5: Kapalı Spor Tesisleri**

	<b>Tesis Türü</b>	<b>Metrekare</b>
<b>Kayalı Kampüsü</b>	Fitness Merkezi	703,35
	Kapalı Spor Salonu	3.784,93
<b>Kavaklı Yerleşkesi</b>	Kapalı Spor Salonu	1.677,00
<b>Kapalı Spor Alanları Toplam</b>		<b>6.258,22</b>
<b>Kapalı Spor Tesis Sayısı</b>		<b>3</b>
<b>AÇIK VE KAPALI GENEL TOPLAM METREKARE</b>		<b>35.464,22</b>
<b>AÇIK VE KAPALI GENEL TOPLAM TESİS SAYISI</b>		<b>19</b>

Yapı İşleri ve Teknik Daire Başkanlığından alınan verilerde soyunma odalarında ayrı bir kapalı tesis olarak değerlendirildiği görülmüştür. Başkanlığımızca spor tesislerinin içinde yer alan soyunma odaları ayrı bir spor tesisi olarak değil, kapalı alan olarak değerlendirilmiş olup tesisin büyüklüğüne dahil edilmiş ancak tesis sayılarına dahil edilmemiştir. Ayrıca Kayalı Kampüsünde yer alan Açık Futbol Sahasında 1.974,00 m<sup>2</sup> kapalı tribün alanı olup 16.800,00 metrekare alanın içine dahildir.

### 1.1.3.Toplantı – Konferans Salonları

Başkanlığımız bünyesinde bulunan konferans salonları ve toplantı salonu sayısı, kapasite ve alanı Tablo 4 ve 5'te gösterilmiştir.

**Tablo 6: Başkanlığımıza Ait Toplantı ve Konferans Salonları**

	Kapasitesi 0-50	Kapasitesi 51-75	Kapasitesi 76-100	Kapasitesi 101-150	Kapasitesi 151-250	Kapasitesi 251-Üzeri
Toplantı Salonu	1					
Konferans Salonu					2	1
<b>Toplam</b>	<b>1</b>				<b>2</b>	<b>1</b>

**Tablo 7: Başkanlığımıza Ait Toplantı ve Konferans Salonları**

	Alan (m <sup>2</sup> )	Kapasitesi (Kişi)
<b>Kültür Merkezi Üst Salon</b>	415	380
<b>Kültür Merkezi Alt Salon</b>	193	180
<b>2. Merkezi Derslik Konferans Salonu</b>	210	160
<b>SKS Toplantı Salonu</b>	78,57	251
<b>Toplam</b>	<b>896,57</b>	<b>971</b>

### 1.1.4.Öğrenci Kulüpleri

Öğrenci Kulüpleri Sayısı: 58 Adet

Öğrenci Kulüpleri Alanı: 101,60(3 adet) m<sup>2</sup>

## 1.2- Hizmet Alanları

### 1.2.1. İdari Personel Hizmet Alanları

Başkanlığımız ilgili kanun ve yönetmeliklerle verilen sorumluluklar kapsamında hizmet verebilmesi amacıyla kampüsün çeşitli yerlerinde fiziki alan ve mekanlara sahiptir. Söz konusu alanların sayı ve kapasiteleri aşağıdaki tablolarda gösterilmiştir.

**Tablo 8: İdari Personel Hizmet Alanları**

Hizmet Alanları	Adet	Alan (m <sup>2</sup> )	Kullanan Kişi Sayısı	Bulunduğu Yer
Çalışma Odası (Daire Başkanı)	1	51,68	1	Rektörlük Binası
Çalışma Odası (Şube Müdürü)	2	50,34	2	Rektörlük Binası
Çalışma Odası (İdari Personel)	6	166,82	7	Rektörlük Binası
Çalışma Odası (İdari Personel)	1	3,75	1	Yemekhane
Çalışma Odası	3		1	Spor Salonu
Çalışma Odası	3		1	Kültür Merkezi
Çalışma Odası	2		1	Fitness Merkezi

2020 faaliyet raporunda bildirilen 8 adet idari personel çalışma odasından 1 adedi Bilgi İşlem Daire Başkanlığı bünyesine geçmiş, 1 adet idari personel çalışma odası Şube Müdürü odası olarak kullanılmaya başlandığından 2021 yılı çalışma odası sayımız 6'ya düşmüştür.

Fitness Merkezinde bulunan 1 adet çalışma odası, kültür merkezi ve spor salonunda bulunan 2'şer adet çalışma odası Başkanlığımız bünyesinde çalışan sürekli işçiler tarafından hizmet alanı olarak kullanılmaktadır. Tablo 8'de çalışma odalarını kullanan idari personel sayısı belirtilmiştir.

### 1.4- Ambar Alanları

**Tablo 9: Ambar Alanları**

Hizmet Alanları	Adet	Alan (m <sup>2</sup> )	Bulunduğu Yer
Ambar Odası	1	51,98	Rektörlük Binası

### 1.5- Arşiv Alanları

**Tablo 10: Arşiv Alanları**

Hizmet Alanları	Adet	Alan (m <sup>2</sup> )	Bulunduğu Yer
Arşiv Odası	1	12,82	Rektörlük Binası

### 1.6- Mediko-Sosyal Alanlar

**Tablo 11: Mediko-Sosyal Alanları**

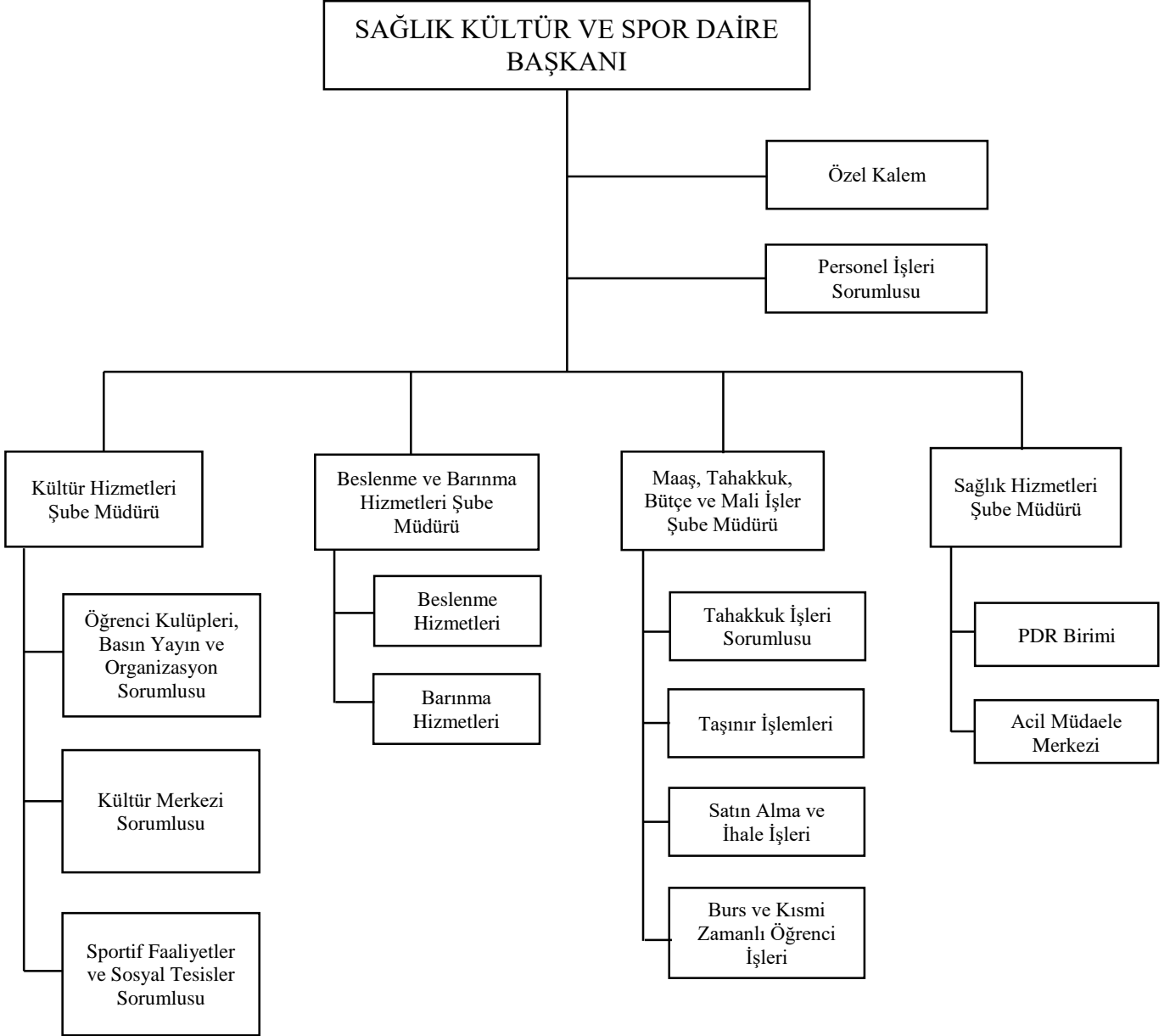
Hizmet Alanları	Adet	Alan (m <sup>2</sup> )	Kullanan Kişi Sayısı	Bulunduğu Yer
Psikolog Odası	1	31,51	1	Rektörlük Binası
Acil Müdahale Merkezi	2		2	Merkezi Derslik 1 ve 2



## 2- Teşkilat Yapısı

Başkanlığımız; Kültür Hizmetleri Şube Müdürlüğü, Beslenme ve Barınma Hizmetleri Şube Müdürlüğü, Maaş, Tahakkuk, Bütçe ve Mali İşler Şube Müdürlüğü ve Sağlık Hizmetleri Şube Müdürlüğü olmak üzere dört şube müdürlüğünden oluşmaktadır.

Daire Başkanlığımızın personel sayısı her yıl yapılan atama ve tayinler nedeniyle sürekli değişiklik göstermektedir. Birim teşkilat şeması aşağıdaki gibi oluşturulmuştur.



### 3- Teknoloji ve Bilişim Altyapısı

#### 3.1- Bilgisayarlar

Tablo 12: Bilgisayarlar	
	Sayısı (Adet)
Personelin Kullanımındaki Masaüstü Bilgisayar Sayısı	49
Personelin Kullanımındaki Taşınabilir Bilgisayar Sayısı	6
Thin Client (İnce İşletim Sistemi)	6
Öğrencinin Kullanımındaki Bilgisayar Sayısı	-
<b>Toplam</b>	<b>61</b>

2020 faaliyet raporunda 28 adet olarak bildirilen bilgisayar sayımız güvenlik noktaları ve yemek turnike sistemlerinde kullanılan bilgisayarların dahil edilmesiyle 2021 faaliyet raporunda 49 adet olarak güncellenmiştir.

#### 3.2- Diğer Bilgi ve Teknolojik Kaynaklar

Tablo 13: Diğer Bilgi ve Teknolojik Kaynaklar	
Cinsi	Toplam (Adet)
Projeksiyon	5
Yazıcı	17
Scanner Tarayıcı	1
Çok Fonksiyonlu Yazıcı (Fotokopi makinesi)	2
Faks	1
Fotoğraf makinesi	2
Kameralar (Dijital)	2
Vücut Analiz Cihazı	1
Televizyon	3
Dijital Kayıt Sistemi	1
Çamaşır Makinası ve Kurutma	2
<b>Toplam</b>	<b>37</b>

#### 4- İnsan Kaynakları

Sağlık Kültür ve Spor Daire Başkanlığı bünyesinde 17 idari personel ve 7 sürekli işçi olmak üzere toplam 24 personel fiili hizmet vermektedir. Tablo 14'te fiilen çalışan personel sayısı belirtilmiştir.

##### 4.1- İdari Personel

Tablo 14: Mevcut İdari Personel Sayısı	
Sınıfı	Toplam Personel
Genel İdari Hizmetler Sınıfı	9
Teknik Hizmetler Sınıfı	3
Yardımcı Hizmetler Sınıfı	2
Sağlık Hizmetleri ve Yardımcı Sağlık Hizmetleri Sınıfı	3
Toplam	17

##### 4.2- İdari Personelin Eğitim Durumu

Tablo 15: İdari Personelin Eğitim Durumu					
	İlköğretim	Lise	Ön Lisans	Lisans	Y.L. ve Dokt.
Kişi Sayısı	1	-	5	7	4
Yüzde	% 5,88	% 0	% 29,41	% 41,18	% 23,53

##### 4.3- İdari Personelin Hizmet Süreleri

Tablo 16: İdari Personelin Hizmet Süreleri						
	1 – 3 Yıl	4 – 6 Yıl	7 – 10 Yıl	11 – 15 Yıl	16 – 20 Yıl	21 - Üzeri
Kişi Sayısı	2	1	7	6	-	1
Yüzde	% 11,76	% 5,88	% 41,18	% 35,29	% 0	% 5,88

##### 4.4- İdari Personelin Yaş İtibariyle Dağılımı

Tablo 17: İdari Personelin Yaş İtibariyle Dağılımı						
	21-25 Yaş	26-30 Yaş	31-35 Yaş	36-40 Yaş	41-50 Yaş	51- Üzeri
Kişi Sayısı	1	2	8	3	3	-
Yüzde	% 5,88	% 11,76	% 47,06	% 17,65	% 17,65	% 0

#### 4.5- İşçiler

**Tablo 18: İşçiler (Çalıştıkları Pozisyonlara Göre)**

	Dolu	Boş	Toplam
Sürekli İşçiler	7	-	7
Vizeli Geçici İşçiler (adam/ay)			
Vizesiz işçiler (3 Aylık)			
Toplam			7

#### 4.6- Sürekli İşçilerin Hizmet Süreleri

**Tablo 19: Sürekli İşçilerin Hizmet Süreleri**

	1 – 3 Yıl	4 – 6 Yıl	7 – 10 Yıl	11 – 15 Yıl	16 – 20 Yıl	21 - Üzeri
Kişi Sayısı	-	1	5	1		
Yüzde	% 0	% 14,28	% 71,43	% 14,29	% 0	% 0

#### 4.7- Sürekli İşçilerin Yaş İtibariyle Dağılımı

**Tablo 20: Sürekli İşçilerin Yaş İtibariyle Dağılımı**

	21-25 Yaş	26-30 Yaş	31-35 Yaş	36-40 Yaş	41-50 Yaş	51- Üzeri
Kişi Sayısı	-	1	1	1	3	1

### 5- Sunulan Hizmetler

#### 5.1 Öğrenciye Sunulan Hizmetler

##### 5.1.1 Burs Hizmetleri

Üniversitemiz imkanları dahilinde her yıl öğrencilerimize yemek bursu ve Üniversite bursu sağlamaktadır.

**Tablo 21: Burs Hizmetlerimiz**

Burs Türü	Yıllar		
	2019-2020	2020-2021	2021-2022
Yemek Bursu	323	0	387
Üniversite Bursu	61	56	0*
<b>Toplam</b>	<b>384</b>	<b>56</b>	<b>387</b>

\*YÖK tarafından kontenjan verilmemesi nedeniyle 2021 yılında Üniversite bursu sağlanamamıştır.

Üniversitemiz tarafından 2021-2022 eğitim-öğretim dönemi için engelli öğrencilere öncelik vermesi şartı ile gelir düzeyi düşük ve başarılı öğrenciler için 1 öğün yemek bursu olarak kayıtlardan sonra 300 ve ek kontenjan yerleştirmelerinden sonra 100 olmak üzere toplam 400 kontenjan belirlenmiştir. Alınan başvurular ve yapılan tüm değerlendirmeler sonucunda 387 öğrenci yemek bursu tanımlanmıştır.

### 5.1.2 Kısmi Zamanlı Öğrenci Çalışması

Üniversitemizin çeşitli birimlerinde öğrencilerimize ders saati dışındaki boş zamanlarında ilgi ve yetenekleri doğrultusunda kısmi zamanlı çalıştırılarak hem maddi kazanç hem de uygulama becerisi kazanmalarını sağlayarak iş disiplini edinmiş üretken bireyler olarak yetişmelerine katkıda bulunmaktadır. Kısmi zamanlı olarak çalıştırılan öğrencilerin sayısı Tablo 22’de belirtilmiştir.

	Yıllar		
	2019-2020	2020-2021	2021-2022
Kısmi Zamanlı Öğrenci Sayısı	65	9	50

### 5.1.3 Barınma, Yemek ve Sağlık Hizmetleri

Üniversitemizin barınma hizmeti sunan tesisi yoktur. Öğrenciler barınma hizmetini Kredi Yurtlar Kurumu, özel yurtlar ve pansiyonlar aracılığı ile karşılamaktadır.

Üniversitemizin tüm yerleşkelerinde sunulan yemek hizmeti Başkanlığımız tarafından yapılan ihale sonucunda belirlenen özel firmalar vasıtasıyla yürütülmektedir. Yemekler, ihaleyi alan yüklenici şirketin mutfağında üretilerek, hizmet verilecek yerleşkelere taşınmaktadır. Yerleşkelere getirilen hazır yemekler ısı ve hijyen koşulları sağlanarak servise sunulmaktadır. İkinci eğitim yapılan yerleşkelerimizde akşam öğünüde verilmekte olup yemek hizmeti verilen yemekhaneler Tablo 1 ve 2’de belirtilmiştir. Öğrencilerimiz ile akademik ve idari personelimiz için 4 çeşit olarak hizmete sunulan yemeklerden, yıllar itibariyle belirlenen katkı ücretleri karşılığında akıllı kartları ile turnike sisteminden geçiş yaparak faydalanmaktadır.

COVID-19 salgını sebebiyle alınan tedbirler kapsamında yüz yüze eğitime ara verildiğinden Eylül ayına kadar yemek hizmeti durdurulmuştur. 01 Eylül 2021 tarihinden itibaren maske, mesafe ve hijyen koşulları göz önünde bulundurularak yemek hizmeti verilmeye başlanmıştır.

Başkanlığımız öğrenci ve personelimiz için eğitsel, sosyal ve kişisel problemleriyle baş etmelerine yardımcı olmayı amaçlayan ve kişisel gelişimlerini destekleyen bir birim olarak psikolojik danışmanlık hizmeti vermektedir. Ayrıca Acil Müdahale Merkezi adı altında talep eden öğrenci ve personelimize tansiyon, nabız, ateş ölçümü ve pansumanla ilk müdahalede bulunarak gerektiği takdirde ilgili sağlık kuruluşlarına yönlendirme hizmeti verilmektedir.

Tablo 23: Tüm Hizmetlerin Sayısı

	Barınma Hizmetleri	Kültür Hizmetleri	Yemek Hizmetleri	Sağlık Hizmetleri	Psikolojik Danışmanlık Hizmetleri		Spor Hizmetleri
	Barınma Hizmetinden Yararlanan Kişi Sayısı	Kültür Faaliyetlerinin Sayısı	Yemek Hizmetinden Yararlanan Sayısı	Sağlık Hizmetinden Yararlanan Sayısı	Psikolojik Danışmanlık Hizmetinden Yararlanan Sayısı/ Görüşme Sayısı		Spor Salonundaki müsabakaların Sayısı
Öğrenci	-	80	206.056	120	50	176	0
Personel	-	-	8.808	55	5	32	0
<b>Toplam</b>	<b>-</b>	<b>80</b>	<b>214.864</b>	<b>175</b>	<b>55</b>	<b>208</b>	<b>0</b>

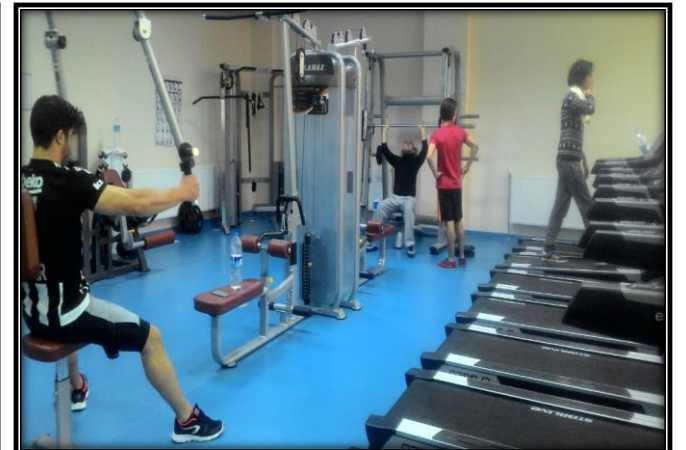


### 5.1.4 Kültürel ve Sportotif Faaliyetler Hizmeti

Başkanlığımız öğrencilerimiz ve personelimizin beden ve ruh sağlığını korumak amacıyla bahar şenlikleri, kültür, sanat ve sportif etkinlikleri ve mezuniyet töreni organize edilmesini ve öğrenci ve personelin tesislerden yararlanabilmesini sağlamaktadır.

Öğrencilerimizin diğer illerde gerçekleştirilen konferanslara, Trakya Üniversiteler Birliği ve Üniversite Sporları Fedarasyonunu kapsamında düzenlenen müsabakalara teşvik ederek imkanlar dahilinde malzeme ve harcırah desteği sağlamaktadır.

Üniversitemiz Sağlık Kültür ve Spor Daire Başkanlığı sorumluluğunda ve akademik danışman önderliğinde kurulan öğrenci kulüpleri aracılığı ile öğrencilerin beklenti ve taleplerinin tespit edilmesi amaçlanmaktadır. Uygun görülen beklenti ve talepler imkanlar dahilinde karşılanmaktadır. Bu kapsamda kurulan Tablo 24’te sayıları ve isimleri belirtilen 58 adet öğrenci kulübü bulunmaktadır.



**Tablo 24: Öğrenci Kulüpleri**

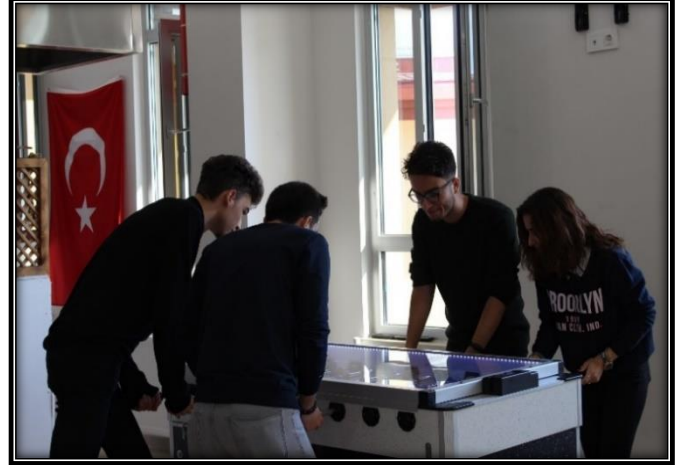
	Sayısı (Adet)	Alanı (m <sup>2</sup> )
Öğrenci Kulüpleri	58	101,60
Toplam	58	101,60

**Tablo 25: Öğrenci Kulüpleri Listesi**

1	Anadolu Gençlik
2	Atatürkçü Düşünce
3	Beslenme
4	Bir Işık Yak
5	Birleşmiş Öğrenci
6	Bitig Kültür
7	Bjk (Unity)
8	Çatı
9	Çeviri
10	Damla
11	Dans
12	Doğa Sporları ve Dağcılık
13	Edebi Düşünce
14	Entelektüel Gelişim (Probono)
15	Espor ve Oyun
16	Eşli Latin Dansları
17	Fiziksel Aktivite
18	Fotoğrafçılık
19	Gastronomi
20	Genç Fenerbahçeliler
21	Genç Kızılay
22	Genç Sağlık Yöneticileri
23	Genç Yankı
24	Genç Yeşilay
25	Genç'iz Gençlik
26	Gezi ve Eğlence
27	Gönüllü İşçiler
28	Gülce Kültür, Sanat, Edebiyat ve Yardımlaşma



29	Hukuk
30	İdeal Gençlik
31	İktisat
32	İlahiyat
33	İngilizce
34	İnsani Değerler ve Duyarlılıklar
35	İş Sağlığı ve Güvenliği
36	İşletme
37	Kültür Sanat ve Edebiyat
38	Lösev Fayda
39	Münazara
40	Ombudsmanlık
41	Oyun Atölyesi
42	Oyun Tasarım ve Geliştirme
43	Platas-z
44	PMYO Okçuluk
45	Sanat
46	Sinema
47	Siyaset Bilimi
48	Sosyal Medya ve Gezi
49	Tarih
50	Tiyatro
51	Toplumsal Araştırmalar
52	Trabzonlu Gençler
53	Türkeli Tarih
54	UltrAslan-Uni
55	Uluslararası Öğrenci
56	Yaşım Çocuk
57	Yazılım ve Bilişim
58	Z Kuşağında Bilimsel İşler (Math Club)





### 5.1.5 Öğrenciye Yönelik Diğer Hizmetler

Daire Başkanlığımız tarafından Sağlık Bilimleri Fakültesi ve Sağlık Hizmetleri Meslek Yüksekokulunda öğrenim gören öğrencilerin dönem içi uygulama derslerinde Kırklareli merkezdeki sağlık kurumlarının yetersiz kalması sebebiyle Lüleburgaz-Babaeski ve Edirne'deki ilgili Kamu Kurumlarına taşınmasını sağlamaktadır. Bu hizmet Başkanlığımız tarafından yapılan Öğrenci Taşıma Hizmeti Alımı ihalesi neticesinde işi alan yüklenici firma aracılığıyla yürütülmektedir. Hizmetin yürütülmesi Sağlık Bilimleri Fakültesi ve Sağlık Hizmetleri Meslek Yüksekokulundaki ilgili akademik personelin gözetimi ve kontrolünde gerçekleştirilmektedir. Bu kapsamda 2021 yılında taşınan öğrenci sayıları Tablo 26'da belirtilmiştir.

COVID-19 salgını sebebiyle alınan tedbirler kapsamında yüz yüze eğitime ara verildiğinden Eylül ayına kadar öğrenci taşıma hizmeti durdurulmuştur. 04 Ekim 2021 tarihinden itibaren tekrar hizmet vermeye başlanmıştır.

**Tablo 26: Öğreci Taşıma hizmeti**

	2019	2020	2021
<b>Taşman Öğrenci Sayısı</b>	19.005	4.676	6.659

Üniversitemizde öğrenim gören ve zorunlu stajı olan öğrencilerimizin sosyal güvenlik prim ödemeleri Başkanlığımız bünyesinde gerçekleştirilmektedir. Ayrıca Üniversitemizin bazı birimlerinde uygulanan 3+1 ve 7+1 eğitim modeli ile staj yapan öğrenciler ile ilgili olarak 3308 Sayılı Mesleki Eğitim Kanunu kapsamında yapılan ödeme işlemleri yürütülmektedir.

Başkanlığımız tarafından Üniversitemizi temsilen bilimsel ve sportif faaliyetlere katılan öğrencilerimize malzeme desteği verilmekte ve Harcırah Kanunu hükümlerine göre yol, konaklama ve beslenme giderleri karşılanmaktadır.

Yemekhane dışında Üniversitemiz Kayalı Kampüsünde 4 adet, Kavaklı Yerleşkesi, Lüleburgaz, Vize ve Babaeski Meslek Yüksekokullarında 1'er adet kantin bulunmaktadır. Öğrencilerimiz kantinlerden faydalanarak dinlenme ve beslenme ihtiyaçlarını giderebilmektedir. Kantinlerin fiyat ve denetim işlemleri Başkanlığımız tarafından yürütülmektedir.

Başkanlığımız, Kırklareli Üniversitesine bağlı enstitü, fakülte, yüksekokul ve meslek yüksekokullarına yerleşerek harç yatıran ve akabinde çeşitli sebeplerle harç iadesi talep eden öğrencilere her yıl Resmi Gazete'de yayımlanan Yükseköğretim Kurumlarında Cari Hizmet Maliyetlerine Öğrenci Katkısına Yönelik Alınacak Katkı Paylarının Ve Öğrenim Ücretlerinin Tespitine Dair Karar kapsamında değerlendirdikten sonra harç iade hizmeti vermektedir. Harç iadesi yapılan öğrenci sayısı Tablo 27'da belirtilmiştir.

**Tablo 27: Harç İadesi**

	2018-2019	2019-2020	2020-2021
<b>Harç İadesi Yapılan Öğrenci Sayısı</b>	486	336	396

## 5.2 İdari Hizmetler

Daire Başkanlığımız bünyesinde tüm hizmet alanlarımız ile ilgili bütçe işlemleri, satın alma, ihale işlemleri ve hakediş ödemeleri, taşınır kayıt kontrol işlemleri, kısmi zamanlı öğrenci maaşları, bağlı konferans salonlarının tahsisi, etkinlik takviminin oluşturulması ve takibi işlemleri ve diğer çeşit ödemeler (müsabakalarda görevlendirilen hakem ödemeleri, aöf ödemeleri vb. )yürütülmektedir.

## 6- Yönetim ve İç Kontrol Sistemi

Başkanlığımızın teşkilatlanması, yönetimi, çalışmaları, görevlilerin yetki ve sorumlulukları 2547 sayılı Yükseköğretim Kanunu'nun 46. ve 47. maddeleri ve bu maddelere istinaden çıkartılan Yükseköğretim Kurumları, Mediko-Sosyal Sağlık, Kültür ve Spor İşleri Dairesi Uygulama Yönetmelik hükümleri çerçevesinde ve diğer yasal ve yönetsel mevzuat hükümlerine göre yönetilmektedir.

### Satınalma ve İhale Süreci:

Daire Başkanlığımız tarafından mal ve hizmet işlerine ait alımlar ile 4734 Sayılı Kamu İhale Kanunu ve 5018 Sayılı Kamu Mali Yönetim ve Kontrol Kanunu ile ilgili diğer mevzuat hükümlerine uygun olarak

gerçekleştirilmektedir. 2021 yılında 4734 Sayılı Kanun kapsamında açık usul ile yapılan hizmet alımı ihaleleri Tablo 28’ de belirtilmiştir.

**Tablo 28: 2021 Yılında Yapılan 4734 Sayılı Kamu İhale Kanunu Kapsamındaki İhale Listesi**

Sıra No	İhalenin Adı	İKN	İhale Tarihi	İhale Usulü	Yaklaşık Maliyet	Sözleşme Tarihi	Sözleşme Bedelleri	İhale Durumu
1	Malzeme Dahil 4 Kap Yemek Hizmeti Alımı	2021/359368	26.07.2021	Açık İhale	8.600.000,00-TL	10.09.2021	7.990.000,00-TL	Sonuçlandı
2	Öğrenci Taşıma Hizmeti Alımı	2021/438729	01.09.2021	Açık İhale	922.750,00-TL	29.09.2021	701.400,00-TL	Sonuçlandı

### **Mali Yönetim ve Harcama Öncesi Kontrol:**

Üniversitemiz kaynaklarının etkili, ekonomik ve verimli bir şekilde elde edilmesi ve kullanılması için Başkanlığımız bütçesinin hazırlanması ve uygulanması, hesap verebilirliği ve mali saydamlığı sağlamak üzere 5018 sayılı Kamu Mali Yönetimi ve Kontrol Yasasına uygun bir şekilde gerçekleştirilmektedir.

Başkanlığımız bünyesinde gerçekleştirilen harcamaların mevcut kanun ve yönetmeliklere uygunluğu ilgili birimlerimiz tarafından kontrol edilmektedir. Devamında ise harcamaya ilişkin evraklar gerekli mali ve muhasebe işlemlerinin gerçekleştirilmesi için Kırklareli Üniversitesi Strateji Geliştirme Daire Başkanlığı’na iletilmektedir.

## **II- AMAÇ ve HEDEFLER**

### **A.İdarenin Amaç ve Hedefleri**

Öğrencilerin beden ve ruh sağlığını korumak, beslenme, çalışma, dinlenme ve ilgi alanlarına göre boş zamanlarını değerlendirmek, yeni ilgi alanları kazanmalarını sağlamak üzere; Kültür Hizmetleri, Spor Hizmetleri, Beslenme Hizmetleri, Sağlık Hizmetleri, Psikolojik Danışma ve Rehberlik Hizmetleri ve Sosyal Hizmetleri sunmaktır. Görev alanlarımızla ilgili olarak, öğrencilerimize daha çağdaş ve modern araçlarla hizmet vererek; fiziksel, sosyal ve kültürel açılarından gelişmiş bireyler olarak hayata atılmalarını sağlayacak düzenleme ve uygulamalar amaçlanmaktadır.

### **B.Temel Politikalar ve Öncelikler**

Her eğitim kurumunda kurum stratejik planlamasında belirlenmiş olan vizyon çerçevesinde, stratejik amaç ve hedefleri gerçekleştirebilmek için bir dizi politikalar gerçekleştirilmektedir. Bu politikalar aşağıda sıralanmıştır:

#### **1- Kurumsal Politikalar**

- ❖ Gelişim ve değişime açık bir yönetim politikası izlemek,
- ❖ Kurallar ve süreçlerle ilgili kuşkuya yer bırakmayacak şekilde şeffaflığın sağlanması,
- ❖ Kaynakların etkin kullanılması,
- ❖ Kurumsal gelişimin öncelikli tutulması,

- ❖ Verimli ve nitelikli personel istihdamının gerekliliği,
- ❖ Kurum yönetiminde vizyoner liderlik,
- ❖ İş analizi ve görev tanımlarının yapılması,
- ❖ Hizmet içi eğitimlerin yapılması,
- ❖ Ekip çalışmalarının özendirilmesi, çalışanların memnuniyetinin sağlanması,
- ❖ Öğrenci memnuniyetinin sağlanması,
- ❖ Kurumsal iletişime açık ve uzlaşmacı olmak,
- ❖ Geleceğe yönelik hizmet anlayışının geliştirilmesi,
- ❖ Teknolojik Gelişmelere açık olmak,
- ❖ Hizmet kalitesinin sürekli olarak artırılması.

## 2- Sosyal Sorumluluğa İlişkin Politikalar

- ❖ Bilimsel, kültürel, sosyal alanlarında daha fazla mali imkânlar sağlamak,
- ❖ Sevgi, saygı ve hoşgörü ortamının oluşturulması,
- ❖ Sivil toplum örgütleri ile işbirliğinin sağlanması,
- ❖ Çevreye duyarlılığın geliştirilmesi,
- ❖ Sosyal yardımlaşma bilincinin geliştirilmesi,
- ❖ Tasarruf düşüncesinin yaygınlaştırılması.

### C.Diğer Hususlar

Başkanlığımız, öğrencilerimizin her açıdan gelişimini ve ihtiyaçlarının karşılanmasını hedefleyen yoğun bir çalışma süreci sürdürmektedir. Bunu yaparken; sorgulayan, sorunları saptayarak rasyonel çözüm önerileri geliştiren, hedeflere yönelik olarak kendisini yenileme gayreti içerisinde olan bir yaklaşımı benimsemektedir.

## III- FAALİYETLERE İLİŞKİN BİLGİ VE DEĞERLENDİRMELER

### A- Mali Bilgiler

#### 1- Bütçe Uygulama Sonuçları

##### 1.1-Bütçe Giderleri

**Tablo 29: 2021 Yılı Bütçe Giderleri**

	2021 BÜTÇE BAŞLANGIÇ ÖDENEĞİ	2021 GERÇEKLEŞME TOPLAMI	GERÇEK. ORANI
	TL	TL	%
<b>BÜTÇE GİDERLERİ TOPLAMI</b>	7.800.066,00-TL	6.935.139,00-TL	% 88,91
<b>01 - PERSONEL GİDERLERİ</b>	2.783.414,00-TL	2.612.285,00-TL	% 93,85
<b>02 - SOSYAL GÜVENLİK KURUMLARINA DEVLET PRİMİ GİDERLERİ</b>	644.652,00-TL	628.419,00-TL	% 97,48
<b>03 - MAL VE HİZMET ALIM GİDERLERİ</b>	4.372.000,00-TL	3.694.435,00-TL	% 84,50
<b>06 - SERMAYE GİDERLERİ</b>	0,00-TL	0,00-TL	% 0,00

## B- Performans Bilgileri

Tablo 30: Performans Göstergeleri

Performans Göstergeleri	2021 Yılı Hedef	2021 Yılı Gerçekleşen	Açıklama
Barınma hizmetlerinden yararlanan öğrenci sayısı	0	0	Üniversitemizin barınma hizmeti sunan tesisi yoktur.
Beslenme hizmetlerinden yararlanan öğrenci sayısı	475.000	214.864	COVID-19 salgını sebebiyle 2020-2021 eğitim-öğretim yılında yüz yüze eğitime ara verildiğinden yemek hizmeti verilememiştir. Eylül 2021 tarihi itibarıyla hizmet vermeye başlanmış olup kıst dönem hizmet verilmesi sebebiyle hedefimize ulaşamamıştır.
Öğrenci başına düşen sosyal donatı alanı		1,73	Başkanlığımıza bağlı spor tesisleri ve yemekhaneler göz önünde bulundurularak toplam öğrenci sayısına bölünmesi suretiyle hesaplanmıştır.
Öğrenci kulüp ve topluluk sayısı	100	58	COVID-19 salgını sebebiyle 2020-2021 eğitim-öğretim yılında yüz yüze eğitime ara verildiğinden öğrenci toplulukları oluşturulamamış ve 2021-2022 eğitim-öğretim döneminde de pasif olan kulüplerin kapatılması sebebiyle hedefte sapma olmuştur.
Sosyal, kültürel ve sportif faaliyet sayısı	400	80	COVID-19 salgını sebebiyle 2020-2021 eğitim-öğretim yılında yüz yüze eğitime ara verilmiştir. Yüz yüze eğitime geçilen 2021-2022 eğitim-öğretim döneminde de salgın riskleri göz önünde bulundurularak sosyal, kültürel ve sportif faaliyetlerde kısıtlamaya gidilmiş ve hedefe ulaşamamıştır.
Yükseköğretimde öğrenci başına barınma harcaması	0	0	Üniversitemizin barınma hizmeti sunan tesisi bulunmadığından bu kapsamda harcamaları bulunmamaktadır.
Yükseköğretimde öğrenci başına beslenme harcaması	13	17,26	2021 yılında ülke ekonomisi ve artan enflasyon koşullarında gerçekleştirilen Malzeme Dahil 4 Kap Yemek Hizmeti Alımı neticesinde bir öğün bedeli olarak KDV dahil 17,26 TL olarak ihale edilmiştir
Yükseköğretimde öğrenci yaşamından memnuniyet oranı		3,60	Eğitim Öğretimi Geliştirme Koordinatörlüğü tarafından yapılan öğrenci yaşamından memnuniyet anketi sonuçları baz alınmıştır.
Yükseköğretimde öğrencilere sunulan sağlık hizmetinden yararlanan öğrenci sayısının toplam öğrenci sayısına oranı	0,005	0,007	2021 yılında Psikolojik Danışmanlık ve Rehberlik Hizmeti online olarakta sürdürülebildiği için hedefimize ulaşmış bulunmaktayız.

## 1- Faaliyet ve Proje Bilgileri

Çeşitli kültürel faaliyetler Daire Başkanlığımız bünyesinde kurulmuş bulunan öğrenci kulüplerimiz eliyle sürdürülmektedir. Daire Başkanlığımızın desteğiyle Öğrenci Kulüplerimiz tarafında gerçekleştirilen etkinlikler Aylık Etkinlik Programı ile Üniversitemiz web sitesinde duyurulmaktadır. Aşağıdaki tabloda Öğrenci kulüplerimiz tarafından gerçekleştirilen etkinliklere ilişkin bilgiler yer almaktadır. Her yıl bir önceki yıla göre yapılan etkinlikler açısından nitelik ve nicelik olarak aşamalar kaydetmeyi amaçlamaktayız.

### 1. Faaliyet Bilgileri

**Tablo 31: Başkanlığımız ve Öğrenci Kulüplerimiz Tarafından Gerçekleştirilen Etkinlikler**

Faaliyet Türü	Sayısı
Sempozyum ve Kongre	1
Konferans	15
Söyleşi	1
Tiyatro	6
Konser	3
Kulüp Tanıtım	2
Online Etkinlik	2
Doğa Yürüyüşü	17
Eğitim	27
Gezi	6

### 2-Sportif Faaliyet Bilgileri

Üniversite Sporları Federasyonu tarafından düzenlenen sportif karşılaşmalara her sene Üniversitemiz takımlarınca birçok branşta katılım sağlanmaktadır. Aşağıda bulunan tabloda 2021-2022 Eğitim Öğretim Döneminde katılım sağlanan branş sayısı ve bu branşlarda katılan sporcu öğrenci sayıları yer almaktadır.

**Tablo 32: 2021 Yılı Spor Müsabakaları**

	Katılınan Spor Dalı Sayısı	Müسابakalara Katılan Kişi Sayısı	Kazanılan Madalya Sayısı	Kazanılan Kupa Sayısı	Milli Sporcu Sayısı
Öğrenci	4	58	0	2	0
Personel	0	0	0	0	0
Toplam	4	58	0	2	0



## IV- KURUMSAL KABİLİYET ve KAPASİTENİN DEĞERLENDİRİLMESİ

### A. Üstünlükler

- ❖ Sunulan hizmetlerin öğrenciler için ekonomik açıdan avantajlı olması,
- ❖ Sağlık, Kültür ve Spor Daire Başkanlığının sağladığı burs (yemek) olanakları,
- ❖ İhtiyaç duyulan mal ve hizmetlerin kalite standartlarına uygun olması,
- ❖ Psikolojik danışmanlık hizmetlerinin ücretsiz verilmesi,
- ❖ Kısmi zamanlı statüde çalıştırılan öğrenci istihdam olanağı,
- ❖ Genç - dinamik idari personele sahip olmak,
- ❖ Bölgemizde büyük ve zengin bir yöresel kültür mirasının bulunması,
- ❖ Önemli mali güce sahip etkin firmaların Üniversite gençliğini hedef alan reklam kampanyaları bağlamında sosyal ve kültürel etkinliklere sponsor olma eğilimleri.

### B. Zayıflıklar

- ❖ Mali kaynak yetersizliği,
- ❖ Personel sayısının yetersiz olması,
- ❖ Kayalı Kampüsünde mevcut yemekhane binamızın altyapı sıkıntıları,
- ❖ Tesislerimizin bakım ve onarıma ihtiyaç duyması,
- ❖ Personele düzenli hizmet içi eğitim verilememesi,
- ❖ Kampüslerde sosyal alanların yetersiz olması.

### C. Değerlendirme

Başkanlığımız vermekte olduğu ve vereceği hizmet ile gerek Üniversitemizde gerekse diğer kamu Üniversitelerinde örnek bir Daire Başkanlığı olmayı hedeflemektedir.

Başkanlığımız sunmuş olduğu hizmetleri yürütürken her kurumun sahip olduğu bazı üstünlük ve zayıflıklara sahip olmakta; bu üstünlük ve zayıflıklar, sunulan hizmetin yaygınlığını ve kapsamını etkilemektedir. Kısıtlı bir bütçesi olan Başkanlığımızın, sunmakta olduğu hizmetlerle ilgili ihtiyaç duyduğu kaynağa ulaşmak en büyük sıkıntılarından biridir.

Yemek sunumu ve kalitesinde sürekli iyileşmeler hedeflenmekte ancak Yemekhane binamızın özellikle de mutfak kısmının alt yapısal problemlerinden kaynaklı sebepler dolayısıyla 2021 yılında taşıma şeklinde yemek hizmeti alıma gidilmiştir. Bu durum ister istemez yemeğin kalitesini etkilemekte ve yemek hizmeti alımı yöntemlerinde istikrar sağlanamamaktadır.

Kültürel Sanatsal Sportif etkinliklerde nicelik ve nitelik itibariyle çok önemli aşamalar kaydedilmiştir. Öğrenci kulüpleri ve çalışmalara fiilen katılan öğrenci sayılarında sürekli artışlar gerçekleştirilmiştir. Bu etkinlikler gerçekleştirilirken, sadece etkinlik sayıları değil etkinliklerin nitelik yönünden de geliştirilmesi amaçlanmaktadır.

Bütçe imkanları dahilinde kısmi zamanlı statüde öğrenci çalıştırılmasına yönelik uygulama başarıyla yürütülmektedir. Bu yolla hem birimlerimizin eleman ihtiyaçlarına bir ölçüde çözüm sağlanmakta, hem de öğrencilerimize boş zamanlarını değerlendirebileceği ve iş hayatına dair deneyimler tecrübe etme imkanı sunulmaktadır.

Üniversite takımları ve tüm birimlerin spor malzemesi ihtiyacı bütçe imkanları çerçevesinde giderilmiştir. Ancak asıl hedef, sporun evrensel değerlerine ve üniversite etiğine uygunluğunu sağlamak ve günümüzde artış eğilimi gösteren her türlü olumsuz unsurlardan arındırmaktır.

Sağlık, Kültür ve Spor Daire Başkanlığı olarak, öğrencilerimize hizmet fonksiyonlarını en iyi şekilde yerine getirebilmek için kendini sürekli iyileştirmeye devam edecektir.

### V- ÖNERİ VE TEDBİRLER

Başkanlığımız tarafından sunulmakta olan hizmetlerin kalitesinin artırılabilmesi için fiziki imkanların, büyüyen ve gelişen Üniversitemizin imkanlarına cevap verebilmek için Başkanlığımız bünyesindeki personel sayısı ve niteliğinin artırılması gerekmektedir.

Sunmakta olduğumuz hizmetlerin yaygınlaştırılabilmesi, sunulan hizmetin kalitesinin devamı ve daha iyiye götürülebilmesi için mali olanaklar hayati önem taşımaktadır. Mali olanaklarımızın artırılması direkt olarak sunulan hizmetlerimizi etkilemiş olacaktır. Bu nedenle Üniversitemize ait öz gelirlerin çeşitlendirilmesi ve yapılacak faaliyetlerle ilgili sponsorların bulunması önerilerimiz arasındadır.

Başkanlığımız tarafından beslenme hizmetlerinin daha kaliteli sunulabilmesi adına yemekhane binamızın altyapısal sorunlarının çözülerek, bakım ve onarımının tamamlanması gerekmektedir.

Başkanlığımızın bünyesindeki spor tesislerinin daha fonksiyonel ve daha aktif hale getirilmesi sağlanmalıdır. Öğrenci merkezli bir düşünce yapısı ile tesislerimizde yapılacak faaliyetlerin artırılması önerilerimiz arasındadır.

Mart 2020 tarihinde ortaya çıkan ve hala devam etmekte olan COVID-19 salgını göz önünde bulundurularak hijyenik açıdan gerekli tüm şartları sağlayıp Başkanlığımıza bağlı tüm tesislerimizde hizmet vermeye devam edilecektir.

Sağlık Kültür ve Spor Daire Başkanlığı beslenme, kültür, spor ve diğer sosyal hizmetlerini bütçe imkanları ölçüsünde kaliteli bir şekilde sunmaya devam edecektir.