

YÜKSEKÖĞRETİM KURULU BAŞKANLIĞI

YÜKSEKÖĞRETİM KURUMLARI FAALİYET RAPORU HAZIRLAMA REHBERİ

2015 YILI
KIRKLARELİ
ÜNİVERSİTESİ FAALİYET
RAPORU

(SAĞLIK KÜLTÜR VE SPOR DAİRE BAŞKANLIĞI)

İÇİNDEKİLER

ÜST YÖNETİCİ SUNUŞU.....	6
I- GENEL BİLGİLER.....	6
A- Misyon ve Vizyon.....	6
B- Yetki, Görev ve Sorumluluklar.....	7
C- İdareye İlişkin Bilgiler.....	8
1- Fiziksel Yapı.....	8
2- Örgüt Yapısı.....	11
3- Bilgi ve Teknolojik Kaynaklar	12
4- İnsan Kaynakları	13
5- Sunulan Hizmetler	15
II- AMAÇ ve HEDEFLER	17
A- İdarenin Amaç ve Hedefleri	17
B- Temel Politikalar ve Öncelikler	17
C- Diğer Hususlar	18
III- FAALİYETLERE İLİŞKİN BİLGİ VE DEĞERLENDİRMELER ...	19
A- Mali Bilgiler	19
B- Performans Bilgileri	20
1- Faaliyet ve Proje Bilgileri	20
IV- KURUMSAL KABİLİYET ve KAPASİTENİN	
DEĞERLENDİRİLMESİ	24
A- Üstünlükler	24
B- Zayıflıklar	24
C- Değerlendirme	24

SUNUŐ

Saęlık Kltr ve Spor Daire BaŐkanlıęı olarak yetki, grev ve sorumluluklarımız dahilinde aędaŐ yntemlerle ve modern aralarla hizmetlerimizi yrtmekteyiz. ęrencilerimizin sosyal ve kltrel aıdan geliŐimlerine katkıda bulunarak onları hayata hazırlayan dzenleme ve uygulamalarını saęlamakla grevli bulunmaktayız.

5018 Sayılı Kamu Mali Ynetimi ve Kontrol Kanunu' nun 41.Maddesi gereęince hazırladıęımız bu rapor; Saęlık Kltr ve Spor Daire BaŐkanlıęı'nın faaliyet alanlarını kapsayan konularda planlama ve uygulamalar sonucu elde edilen verilen deęerlendirilmesidir. İlerleyen srelerde daha iyi hizmet verebilmek adına yapabileceklerimizin neler olduęunun grmeyi ve daha sonrası iin yapılacak her trl planlama ve uygulamaların bizi bir adım teye gtrmesini amalamaktayız

Alaattin YERLİKAYA

Daire BaŐkanı

İmza

I- GENEL BİLGİLER

A. Misyon ve Vizyon

1.Misyon

Kırklareli Üniversitesi olarak Ülkemizin gelişmişlik düzeyinin, refah ve mutluluğunun artırılmasına katkıda bulunacak şekilde çağdaş bilimsel araştırma, uygulama ve öğretim ortamını oluşturulması yolunda Sağlık Kültür ve Spor Daire Başkanlığı olarak öğrencilerin beden ve ruh sağlığını korumak, öğrencilerimizin tedavi görmelerini sağlamak, barınma, beslenme, çalışma, dinlenme ve ilgi alanlarına göre zamanlarını değerlendirmek, yeni ilgi alanları kazanmalarına imkan sağlayarak gerek sağlık ve gerekse sosyal durumlarının iyileşmesine, yeteneklerinin ve kişiliklerini olumlu yönde gelişmesine imkan verecek hizmetler sunmak ve onları ruhsal ve bedensel sağlıklarına özen gösteren bireyler olarak yetiştirmek, birlikte düzenli ve disiplinli çalışma, dinlenme ve eğlenme alışkanlıkları kazandırmak amacıyla kurulmuştur. Sağlık Kültür ve Spor Daire Başkanlığı olarak hizala gelişen ve büyüyen dinamik yapılı Üniversitemiz ile birlikte verdiğimiz hizmetlerde büyümektedir

2.Vizyon

Atatürk ilke ve inkılapları doğrultusunda, Cumhuriyetin temel ilkelerin sahip çıkan bir anlayışla, ileri düzeyde mesleki eğitim alan öğrencilerimize,

Mezun olmadan önce iş hayatına yönelik deneyimler kazanmalarını

Sosyal iletişim becerilerini geliştirmelerini

Farklı sosyal, kültürel ve sportif alanlarda kazanımlar sağlamaların hedefleyen

Bakış açısıyla sosyal, kültürel ve sportif faaliyetlerin yapılandırılması ve öğrencilerimizin bu faaliyetlere katılımının, Üniversite Yönetiminin almış olduğu kararlar çerçevesinde gerçekleştirilmesidir

B. Yetki, Görev ve Sorumluluklar

1.Yetki

Yükseköğretim Kurumları, Mediko-Sosyal Sağlık, Kültür ve Spor İşleri Daire Uygulama Yönetmeliği 2547 sayılı Kanun'un 2880 sayılı kanunla 46. Ve 47.maddeleri uyarınca, Mediko Sosyal Kültür ve Spor İşleri Dairesi; Üniversitelerde hizmet verdiği kesimin bütün için bir sağlık kuruluş, öğrencilerin sosyal, kültürel danışma ve rehberlik ile spor ihtiyaçlarını karşılayan bir hizmet birimi ve yanı zamanda eğitim-öğretimin desteklenmesi amacıyla bu alanda uygulama ve araştırmaların yapıldığı bir uygulama dairesidir.

2.Görev

Öğrencilerin beden ve ruh sağlığını korumak, yabancı uyruklu burslu öğrencileri tedavi ettirmek, barınma, beslenme, çalışma, dinlenme ve ilgi alanlarına göre boş zamanını değerlendirmek , sportif, kültürel, sosyal ihtiyaçlarını karşılayacak faaliyetleri düzenlemek, yeni ilgi alanları kazanmalarına imkan sağlayarak, gerek sağlık ve gerekse sosyal durumlarını iyileşmesine, yeteneklerin ve kişiliklerinin sağlıklı bir şekilde gelişmesine imkan verecek hizmetler sunmak ve onları ruhsal ve bedensel sağlıklarına özen gösteren bireyler olarak yetiştirmek, birlikte düzenli ve disiplinli çalışma, dinlenme ve eğlence alışkanlıkları kazandırmaktır.

3.Sorumluluk

Sağlık Hizmetleri, Sosyal Hizmetler, Kültürel Hizmetler ve Spor Hizmetlerinin yürütülmesinden sorumludur.

C. İdareye İlişkin Bilgiler

1- Fiziksel Yapı

1.1 Sosyal Alanlar

Daire Başkanlığımıza ait fiziksel yapılar olan yemekhaneler, açık ve kapalı spor salonları

ve konferans salonlarının ayrıntılı bilgileri tablolarda belirtilmiştir. 2007 yılında kurulan

Üniversitemiz de yeni sosyal tesislerin yapımında hızla devam etmektedir.

1.1.1.Yemekhaneler

Tablo 1.1.1 Yemekhaneler			
Birimler	YEMEKHANE		
	Sayısı (Adet)	Kapalı Alanı (m ²)	Kapasitesi (Kişi)
Kavaklı	1	623.00	300
Teknik Bilimler MYO	1	341.80	150
Vize MYO	1	280.85	300
Babaeski MYO	1	238.00	200
Lüleburgaz MYO	1	350.00	200
Pınarhisar MYO	1	140.00	100
Kayalı Kampüs	1	1868.82	1200
Rektörlük	1	100.00	40

1.1.2.Spor Tesisleri

Tablo 1.1.2 Spor Tesisleri			
Bölümler	Sayısı (Adet)	Alanı (m ²)	Açıklamalar
Kapalı Spor Tesisleri	2	1.732,50	Kavaklı(1.677,00m ²)Futbol sahası
Açık Spor Tesisleri	6	4.993,00	Kavaklı(527,00m ²)+Pınarhisar(527,00m ²)+Karahıdır(1.479,00m ²)+Lüleburgaz(527,00m ²)+Babaeski(527,00m ²)+ Kayalı(1406,00m ²)
Toplam	8	6.725,50	

1.1.3. Kayalı Kampüsü Spor Tesisleri

Tablo 1.1.3 Kayalı Kampüsü Spor Tesisleri			
Bölümler	Sayısı (Adet)	Alanı (m ²)	Açıklamalar
Kapalı Spor Tesisleri			
Fuaye	1	369,00	
Spor Salonu	1	166,28	
Kafeterya	1	192,00	
Aktivite Salonu	2	69,84	
Fitness Salonu	1	69,84	
Öğrenci Kulübü	1	21,60	
Bayan Soyunma	2	62,08	
Bay Soyunma	2	62,08	
Hakem Soyunma	1	30,08	
Bayan Personel Soyunma	1	53,48	
Bay Personel Soyunma	1	53,48	
Sauna, Buhar Odası	1	23,85	
Toplam		Taban Alanı 3.175,00 m ²	Toplam Alanı 5.000,00 m ²
Açık Spor Tesisleri			
Futbol Sahası (halı saha)	1	1500 m ²	
Basketbol / Voleybol Sahası	1	608 m ²	
Tenis Kort Sahası	1	648 m ²	
Toplam			

1.1.4.Toplantı – Konferans Salonları

	Kapasitesi 0–50	Kapasitesi 51–75	Kapasitesi 76–100	Kapasitesi 101–150	Kapasitesi 151–250	Kapasitesi 251–Üzeri
Toplantı Salonu						
Konferans Salonu					2	1
Toplam					2	1

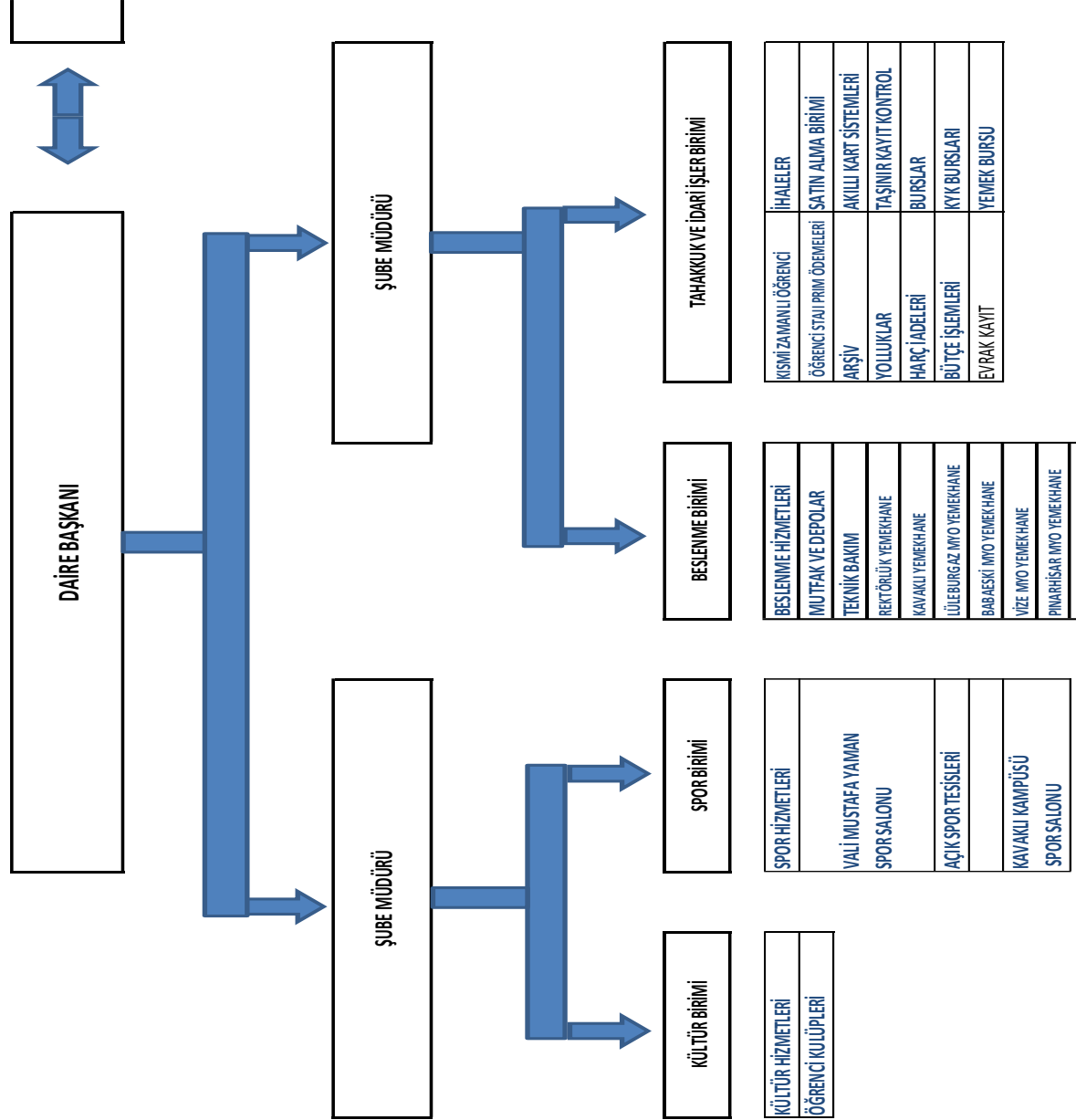
1.1.5.Öğrenci Kulüpleri

Daire Başkanlığımıza bağlı bulunan aktif Öğrenci topluluklarının sayısı tabloda belirtilmiştir. 2015 yılı itibariyle Üniversitemiz öğrenci kulüplerine fiziksel imkanların yetersizliğinden kapalı alan ayrılmamakla beraber, kulüplerin kendi faaliyet alanlarında, yurt içinde düzenlenen seminer, eğitim ve konferans gibi etkinliklere katılımları için gerekli olan ödenek ve destek sağlanmakta, ayrıca kulüplerin kendilerinin düzenleyeceği etkinliklerde gerekli malzeme, salon ve diğer fiziksel imkanlar dairemizce karşılanmaktadır.

Tablo 2.1.5 Öğrenci Kulüpleri	
Sayısı	Kapalı Alan
54	Bulunmamaktadır

2- Örgüt Yapısı

Daire Başkanlığımızın personel sayısı her yıl yapılan memur alımları sonucunda sürekli değişiklik göstermektedir. Birim teşkilat şeması aşağıdaki gibi oluşturulmuştur.



3- Bilgi ve Teknolojik Kaynaklar

3.1- Yazılım ve Bilgisayarlar

Masa üstü bilgisayar Sayısı: 13 Adet
Taşınabilir bilgisayar Sayısı: 9 Adet

	Sayısı (Adet)
Masaüstü Bilgisayar	13
Taşınabilir Bilgisayar	9
Toplam	

3.2- Diğer Bilgi ve Teknolojik Kaynaklar

Tablo 3.2 Bilgisayarlar ve Teknolojik Kaynaklar

Cinsi	İdari Amaçlı (Adet)	Toplam
Projeksiyon	4	4
Yazıcı	4	4
Hesap Makinası	9	9
Scanner Tarayıcı	1	1
MasaÜstü Bilgisayar	13	13
Taşınabilir Bilgisayar	9	9
Fotokopi makinesi	1	1
Faks	1	1
Fotoğraf makinesi	1	1
Kameralar	2	2
Vücut Analiz Cihazı	1	1

4- İnsan Kaynakları

Daire Başkanlığımızda çalışan idari personelin yaş, eğitim v.b durumlarla ilgili ayrıntılı bilgileri tablolarda belirtilmiştir.

4.1- İdari Personel

Tablo 4.1. Sağlık Kültür ve Spor Daire Başkanlığı Sınıf Durumuna Göre Personel Dağılımı	
	Toplam İdari Personel
Genel İdari Hizmetler Sınıfı	8
Teknik Hizmetler Sınıfı	2
Yardımcı Hizmetler	1
Sağlık Hizmetler ve Yardımcı Sağlık Hizmetleri	4
Toplam	15

4.2- İdari Personelin Eğitim Durumu

Tablo 4.2. Sağlık Kültür ve Spor Daire Başkanlığında Bulunan İdari Personelin Eğitim Durumu					
	İlköğretim	Lise	Ön Lisans	Lisans	Y.L. ve Dokt.
Kişi Sayısı	-	-	2	12	1
Yüzde	-	-	13	80	7

4.3- İdari Personelin Hizmet Süreleri

Tablo 4.3. Sağlık Kültür ve Spor Daire Başkanlığında Bulunan İdari Personelin Hizmet Süresi						
	1 – 3 Yıl	4 – 6 Yıl	7 – 10 Yıl	11 – 15 Yıl	16 – 20 Yıl	21 - Üzeri
Kişi Sayısı	12	2			1	
Yüzde	80	13			7	

2007 yılında kurulan Üniversitemizin personellerinin hizmet durumunda kurumumuzun yaşıyla paraleldir. Kurumumuz bu sebeple genç ve dinamik bir kadroya sahiptir. Personelin hizmet durumu ve yaş itibariyle dağılımını gösteren tablolarda bunun doğrulamaktadır.

4.4- İdari Personelin Yaş İtibariyle Dağılımı

İdari Personelin Yaş İtibariyle Dağılımı						
	21-25 Yaş	26-30 Yaş	31-35 Yaş	36-40 Yaş	41-50 Yaş	51- Üzeri
Kişi Sayısı	1	6	5	3		
Yüzde	6	40	33	21		

5- Sunulan Hizmetler

-Üniversitemizin 7 yerleşkesinde öğrencilerimize ve personelimize yemek hizmeti sunulması,

- Üniversitemiz Kavaklı ve Kayalı Yerleşkesinde bulunan kültürel ve sportif alanlar ile kültürel ve sportif faaliyetlerde bulunulması,
- Öğrenci Topluluklarımız tarafından gerçekleştirilen etkinliklere destek verilmesi,
- Bahar Şenlikleri(kültür-sanat ve spor etkinlikleri)organizasyonun gerçekleştirilmesi,
- Üniversitemizin çeşitli birimlerinde öğrencilerimize kısmi zamanlı statülü olarak çalışma imkanı sağlanması.

5.1-İdari Hizmetler

- Öğrencilerimiz ile akademik ve idari personelimize yemek sunumu,
- Kültür, Sanat, Spor alanlarında öğrenci topluluklarımızın oluşturulması, toplulukların amaçları doğrultusunda faaliyetlerinin planlanması, ihtiyaçlarının karşılanması, etkinlik programlarının düzenlenmesi, bahar şenlikleri ve diğer sosyal aktivitelerin gerçekleştirilmesi,
- Birimlerin talepleri doğrultusunda kısmi zamanlı statüde öğrenci çalıştırılması,
- Birimlerin demirbaş, spor malzemesi ve eğitim-öğretim ile ilgili diğer ihtiyaçlarının bütçe olanakları çerçevesinde karşılanması.

5.2-Diğer Hizmetler

2009 yılında oluşturulmuş olan Üniversitemiz Engelli Öğrenci Birimi çerçevesinde engelli öğrencilerimizin yaşam şartlarını kolaylaştırmak adına faaliyet alanlarımız içerisinde sunulan hizmetlere ulaşmaları kolaylaştırılmıştır.

Kırklareli Üniversitesinde öğrenim gören öğrencilerimizin 2547 sayılı Kanununun 46. Maddesine göre, kişisel ilgi ve yetenekleri doğrultusunda okul dönemlerindeki boş zamanlarını değerlendirerek iş kazası ve meslek hastalıkları riskine karşı sosyal güvence altında çalışmalarını sağlamak, kişiliklerini ve becerilerini geliştirmek ve iş disiplini edinmiş, üretken bireyler olarak yetişmelerine katkıda bulunmak ve diğer taraftan da öğrenim giderlerini karşılamaya çalışan öğrencilerimizin aylık gelirlerine katkıda bulunmalarını sağlamaktır.

Fakülte/Yüksekokul/Enstitü veya diğer birimler, öğrencilerin çalışmış oldukları aya ait puantajları her ayın 15' i ile 20' si arası mesai saati bitimine kadar Sağlık Kültür ve Spor Daire Başkanlığı'na gönderirler. SGK işlemleri dolayısıyla tek bir bordro hazırlanma zorunluluğundan dolayı ödemenin hazırlanması için tüm puantajların Başkanlığımıza ulaşmasından hemen sonra ödeme çalışmalarına başlanır. Bu puantajlarda yer alan çalışma saatlerine göre en kısa zamanda ödemeler hazırlanır ve Strateji Daire Başkanlığı'na gönderilir ve oradaki işlemlerden sonra ücretler öğrencilerin hesabına yatırılır.

II- AMAÇ ve HEDEFLER

A.Birimin Amaç ve Hedefleri

Öğrencilerin beden ve ruh sağlığını korumak, hasta olanları tedavi ettirmek, beslenme, çalışma, dinlenme ve ilgi alanlarına göre boş zamanlarını değerlendirmek, yeni ilgi

alanları kazanmalarını sağlamak üzere; Kùltür Hizmetleri, Spor Hizmetleri, Beslenme Hizmetleri, Saęlık Hizmetleri, Psikolojik Danışma ve Rehberlik Hizmetleri ve Sosyal Hizmetleri sunmaktır. Görev alanlarımızla ilgili olarak, öğrencilerimize daha çağdaş ve modern araçlarla hizmet vererek; fiziksel, sosyal ve kültürel açılardan gelişmiş bireyler olarak hayata atılmalarını sağlayacak düzenleme ve uygulamalar amaçlanmaktadır.

B.Temel Politikalar ve Öncelikler

- Merkez ve İlçelerde yemek sunumu ve kalitesindeki sürekli iyileşme trendini devam ettirmek,
- Kültürel Sanatsal ve Sportif etkinliklerde nitelik ve nicelik itibariyle çok önemli aşamalar kaydedilmiştir. Öğrenci Toplulukları ve çalışmalara fiilen katılan öğrenci sayılarında sürekli artışlar gerçekleştirilmiştir. Şenliklerde çok önemli konser organizasyonları yapılmıştır. Her yıl hizmet kalitesini ve etkinliğini artırmak adına Şenlik Organizasyonlarında profesyonel yardım alınmaktadır. Diğer bir öncelik olarak da üretilen bu sosyal zenginliği yöre halkı ile paylaşarak, Üniversite- kent kültür iletişimini gerçekleştirmek suretiyle bu oluşumu daha ileri noktalara taşımak adına politikalar oluşturulmaktadır.
- Öğrenci Topluluklarının donanım ve tanıtım ihtiyaçları büyük ölçüde giderilmiştir. Benzer şekilde tüm birimlerimizin spor malzemesi talepleri tamamen karşılanmıştır. Önümüzdeki süreçte sürekli güncellemeler ile bu yapıyı korumak ve kalite açısından geliştirmek için çalışmalar planlanmaktadır. Sportif anlamda öncelikli ve temel politikamız, sporun evrensel değerlerine ve üniversite etiğine uygunluğunu sağlamak ve günümüzde artış eğilimi gösteren şiddet ve benzeri her türlü olumsuz unsurlardan arındırmaktır. Ulusal anlamda devam eden spor faaliyetleri katılımlarımızı Uluslararası platformlara daha fazla taşımak amaçlanmaktadır.
- Kısmi zamanlı statüde öğrenci çalıştırılmasına yönelik uygulama başarıyla yürütölmektedir. Bu yolla hem birimlerimizin eleman ihtiyaçlarına bir ölçüde

özüm getirilmekte; hem de öđrencilerimize ücret ödemek suretiyle doğrudan kaynak aktarılmaktadır.

- Yeterli ve uygun tanıtım yapılmadığı takdirde, gerçekleştirilen etkinlik ve gelişmelerin istenilen sonuçları yaratmayacağı düşünülmektedir. Buradan hareketle teknolojik olanaklardan yararlanılarak tanıtım ve iletişime önem verilecektir.
- Tüm bunlar yapılırken kaynakların rasyonel kullanımını sağlamaya yönelik her türlü düzenleme yapılacaktır.

C.Diđer Hususlar

Başkanlığımız, öğrencilerimizin her açıdan gelişimini ve ihtiyaçlarının karşılanmasını hedefleyen yoğun bir çalışma süreci sürdürmektedir. Bunu yaparken; sorgulayan, sorunları saptayarak rasyonel çözüm önerileri geliştiren, hedeflere yönelik olarak kendisini yenileme gayreti içerisinde olan bir yaklaşımı benimsemektedir.

III- FAALİYETLERE İLİŞKİN BİLGİ VE DEĞERLENDİRMELER

A- Mali Bilgiler

1-Bütçe Giderleri

	2015 BÜTÇE BAŞLANGIÇ ÖDENEĞİ	2015 GERÇEKLEŞME TOPLAMI	GERÇEK. ORANI
	TL	TL	
BÜTÇE GİDERLERİ TOPLAMI	5.727.000,00	7.166.500,00	
01 - PERSONEL GİDERLERİ	693.000,00	712.500,00	
02 - SOSYAL GÜVENLİK KURUMLARINA DEVLET PRİMİ GİDERLERİ	141.000,00	166.000,00	
03 - MAL VE HİZMET ALIM GİDERLERİ	2.893.000,00	3.288.000,00	
04 - SERMAYE GİDERLERİ	2.000.000,00	3.000.000,00	

Daire Başkanlığımızın bütçesinin yetmediği durumlarda likitten ödenek kaydı yapılarak, ödemelerin yapılması sağlanmıştır. Başlangıç ödenekleriyle gerçekleşme toplamları arasındaki farklılık bu sebepten oluşmuştur

B- Performans Bilgileri

1-Faaliyet ve Proje Bilgileri

1-Faaliyet Bilgileri

Çeşitli kültürel faaliyetler Daire Başkanlığımız bünyesinde kurulmuş bulunan öğrenci topluluklarımız eliyle sürdürülmektedir. Daire Başkanlığımızın desteğiyle Topluluklarımız tarafında gerçekleştirilen etkinlikler Aylık Etkinlik Programı ile Üniversitemiz web sitesinde duyurulmaktadır. Aşağıdaki tabloda Topluluklarımız tarafından gerçekleştirilen etkinliklere ilişkin bilgiler yer almaktadır. Her yıl bir önceki yıla göre yapılan etkinlikler açısından nitelik ve nicelik olarak aşamalar kaydetmeyi amaçlamaktayız

FAALİYET TÜRÜ	SAYISI
Sempozyum ve Kongre	-
Konferans	35
Panel	12
Seminer	10
Açık Oturum	-
Söyleşi	-
Tiyatro	10
Konser	5
Sergi	-
Turnuva	40
Teknik Gezi	-
Eğitim Semineri	-

2-Sporcu Bilgileri

Üniversite Sporları Federasyonu tarafından düzenlenen sportif karşılaşmalara her sene Üniversitemiz takımlarınca birçok branşta katılım sağlanmaktadır. Aşağıda bulunan tabloda katılım sağlanan branş sayısı ve bu branşlarda katılan sporcu öğrenci sayıları yer almaktadır.

Üniversitemiz bünyesinde spor organizasyonları da yoğun katılımlarla sürdürülmektedir.

	Katılınan Spor Dalı Sayısı	Müsabakalara Katılan Kişi Sayısı	Kazanılan Madalya Sayısı	Kazanılan Kupa Sayısı	Milli Sporcu Sayısı
Öğrenci	7	390	-	1	1
Personel	-	-	-	-	-
- TOPLAM	7	390	-	1	1

3-Öğrenciye ve Personele Sunulan Barınma, Yemek ve Sağlık Hizmetleri

	Barınma Hizmetleri	Kültür Hizmetleri	Yemek Hizmetleri	Sağlık Hizmetleri	Spor Hizmetleri
	Barınma Hizmetinden Yararlanan Kişi Sayısı	Kültür Salonundan Faaliyetlerin Sayısı	Yemek Hizmetinden Yararlanan Sayısı	Sağlık Hizmetinden Yararlanan Sayısı	Spor Salonundaki müsabakaların Sayısı
Öğrenci	-	73	394827	105	60
Personel	-	39	51331	36	-
TOPLAM	-	112	446158	141	60

Üniversitemizin yemek sunumu, ihale sonucunda belirlenen özel firmalar vasıtasıyla yürütülmektedir. Öğrencilerimiz ile akademik ve idari personelimiz, hijyenik koşullarda, Diyetisyen, Gıda Teknikeri ve Aşçı gözetiminde dört çeşit olarak üretilen yemeklerden yıllar itibariyle belirlenen katkı ücretleri karşılığında yararlanmaktadır

Üniversitemize bağlı Fakülte ve Yüksekokullarda okuyan öğrencilerin sağlık sorunları Sağlık Kültür ve Spor Dairesi Başkanlığınca çözümlenmektedir. Ayrıca Eylül 2013 tarihinden itibaren Öğrenci ve Üniversite Personeline Diyetisyen ve Psikolog hizmetleri vermekteyiz.

4-Burs Hizmetleri

Üniversitemiz Kredi Yurtlar Kurumu aracılığıyla nakdi ve yine kendi imkanlarıyla 2009-2010 eğitim öğretim döneminden itibaren her yıl aşağıda belirtilen kontenjanlarda öğrencilerine yemek bursu sağlamaktadır.

Burs Hizmetleri			
Burs Türü	Yıllar		
	2013 – 2014	2014 – 2015	2015-2016
Üniversite Bursu	311	70	71
Yemek Bursu	220	200	300
Toplam			

Yemek bursunun başladığı ilk sene olan 2008-2009 eğitim öğretim döneminde öğrencilerin kendilerine dağıtılan burs kartları ve burslu öğrenci fişleriyle yemeklerini ücret ödmeden yerken, 2009-2010 eğitim öğretim dönemi Aralık ayından itibaren Kartlı geçiş sistemi sayesinde tek kartla yani öğrenci kimlik kartlarıyla burslu olarak yemeklerini yemeye başlamışlardır. Yemek bursu her yıl kasım ayının 1. günü kartlara tanımlama yapılarak başlayıp eğitim – öğretim döneminin son gününe kadar devam etmektedir.

IV. KURUMSAL KABİLİYET ve KAPASİTENİN DEĞERLENDİRİLMESİ

A. Üstünlükler

- 6.yılını tamamlamış, yeni ve gelişime açık bir Üniversite olmamız
- Bölgemizde büyük ve zengin bir yöresel kültür mirasının bulunması
- Önemli mali güce sahip etkin firmaların Üniversite gençliğini hedef alan reklam kampanyaları bağlamında sosyal ve kültürel etkinliklere sponsor olma eğilimleri
- Kısmi zamanlı statüde çalıştırılan öğrenci istihdam olanağı

B. Zayıflıklar

- Nitelikli personel eksikliği
- Maddi kaynak yetersizliği

- Geniş ve yaygın bir coğrafyaya dağılan yapı (Kampus üniversitelerindeki etkin kaynak kullanımına olanak vermemektedir.
- Fiziki mekan yetersizliği

C. Değerlendirme

- Yemek sunumu ve kalitesinde sürekli iyileşmeler sağlanmıştır.
- Kültürel Sanatsal Sportif etkinliklerde nicelik ve nitelik itibariyle çok önemli aşamalar kaydedilmiştir. Öğrenci toplulukları ve çalışmalara fiilen katılan öğrenci sayılarında sürekli artışlar gerçekleştirilmiştir.
- Topluluk üretimleri, ücretsiz olarak yöre halkının ilgisine sunulmuş ve bu sayede Üniversite-kent kültür iletişimi gerçekleştirilmiştir.
- Bu etkinlikler gerçekleştirilirken, çalıştırıcı olarak ilgi alanlarına göre topluluk içerisindeki yetkin öğrenciler değerlendirilmiştir. Bu yöntemle de çok başarılı sonuçlar elde edilmekle birlikte; orta ve uzun vadede daha yüksek hedeflere ulaşmak düşüncesinden hareketle, Sağlık Kültür ve Spor Daire Başkanlığı bünyesinde uygun istihdam koşulları araştırılarak, çalışmaların bilimsel boyutta ve profesyonel kişilerce yönlendirilmesinin yararlı olacağı düşünülmektedir.
- Kısmi zamanlı statüde öğrenci çalıştırılmasına yönelik uygulama başarıyla yürütülmektedir. Bu yolla hem birimlerimizin eleman ihtiyaçlarına bir ölçüde çözüm sağlanmakta, hem de öğrencilerimize ücret ödemek suretiyle doğrudan kaynak aktarılmaktadır.
- Yeterli ve uygun tanıtım çalışması yapılmadığı takdirde gerçekleşen etkinlik ve gelişmelerin istenilen sonuçları yaratmayacağı düşünülmektedir. Bu kapsamda, teknolojik olanaklardan da yararlanarak tanıtım ve iletişime önem verilmektedir. Üniversitemiz web sayfasında oluşturulan Daire sayfası ile çalışmalarımızın geniş kitlelere ulaşması hedeflenmektedir.
- Üniversite takımları ve tüm birimlerin spor malzemesi ihtiyacı giderilmiştir. Ancak asıl hedef, sporun evrensel değerlerine ve üniversite etiğine uygunluğunu sağlamak ve günümüzde artış eğilimi gösteren her türlü olumsuz unsurlardan arındırmaktır. Bu

bağlamda birimlerin spor temsilcileri ile titiz çalışmalar ve ciddi sorgulamalar gerçekleştirilmektedir.

- Yemekhane ve kampus giriş çıkışlarında 2011 yılı başında kartlı geçiş sistemine geçilerek Kampuslerin güvenliğinin sağlanmasına katkı da bulunulmuş ve yemekhanelerde yenilen yemek sayılarının hızlı ve etkin bir şekilde takibi sağlanmıştır.