

KIRKLARELİ ÜNİVERSİTESİ  
Sađlık Kùltùr ve Spor Daire Başkanlıđı

2020 YILI  
FAALİYET RAPORU

## İÇİNDEKİLER

ÜST YÖNETİCİ SUNUŞU.....	
I- GENEL BİLGİLER.....	
A- Misyon ve Vizyon.....	
B- Yetki, Görev ve Sorumluluklar.....	
C- İdareye İlişkin Bilgiler.....	
1- Fiziksel Yapı.....	
2- Örgüt Yapısı.....	
3- Bilgi ve Teknolojik Kaynaklar .....	
4- İnsan Kaynakları .....	
5- Sunulan Hizmetler .....	
6- Yönetim ve İç Kontrol Sistemi .....	
D- Diğer Hususlar .....	
II- AMAÇ ve HEDEFLER .....	
A- İdarenin Amaç ve Hedefleri .....	
B- Temel Politikalar ve Öncelikler .....	
C- Diğer Hususlar .....	
III- FAALİYETLERE İLİŞKİN BİLGİ VE DEĞERLENDİRMELER .....	
A- Mali Bilgiler .....	
1- Bütçe Uygulama Sonuçları .....	
2- Temel Mali Tablolara İlişkin Açıklamalar .....	
3- Mali Denetim Sonuçları .....	
4- Diğer Hususlar .....	
B- Performans Bilgileri .....	
1- Faaliyet ve Proje Bilgileri .....	
2- Performans Sonuçları Tablosu .....	
3- Performans Sonuçlarının Değerlendirilmesi .....	
4- Performans Bilgi Sisteminin Değerlendirilmesi .....	
5- Diğer Hususlar .....	
IV- KURUMSAL KABİLİYET ve KAPASİTENİN DEĞERLENDİRİLMESİ .....	
A- Üstünlükler .....	
B- Zayıflıklar .....	
C- Değerlendirme .....	
V- ÖNERİ VE TEDBİRLER .....	

## **SUNUŐ**

Saęlık, Kltr ve Spor Dairesi BaŐkanlıęı olarak yetki, grev ve sorumluluklarımız dahilinde ęrencilerimize sosyal, kltrel, psikolojik danıŐmanlık ve rehberlik, saęlık, ve spor hizmetleri vermeye, eęitim-ęretimin desteklenmesine, beslenme ve barınma ihtiyalarını uygun bi Őekilde gerekleŐtirmelerine alıŐmaktadır.

lkemizin geleceęine ıŐık tutacak genlerimizin yetiŐtirilmesinde niversitemizin; bu amalarını gerekleŐtirirken ęrenci odaklı olarak planladıęı tm alıŐmalarda destek olmaktadır.

5018 Sayılı Kamu Mali Ynetimi ve Kontrol Kanunu' nun 41.Maddesi gereęince hazırladıęımız bu rapor; Saęlık Kltr ve Spor Daire BaŐkanlıęı'nın faaliyet alanlarını kapsayan konularda planlama ve uygulamalar sonucu elde edilen verilerin deęerlendirilmesidir. İlerleyen srelerde daha iyi hizmet verebilmek adına yapabileceklerimizin neler olduęunun grmeyi ve daha sonrası iin yapılacak her trl planlama ve uygulamaların bizi bir adım teye gtrmesini amalamaktayız.

**Caner Yahya BOYAR**

**Daire BaŐkan V.**

**İmza**

# I- GENEL BİLGİLER

## A. Misyon ve Vizyon

### Misyon

Öğrencilerimizin beden ve ruh sağlıklarını koruyarak topluma yararlı bireyler haline getirmek amacıyla; beslenme, barınma, sağlık, kültür, spor, psikolojik danışma ve rehberlik hizmetlerini çağın gereklerine uygun olarak sunmaktır

### Vizyon

Öğrencilerimize ve personelimize yönelik hizmet verdiğimiz tüm alanlarda taleplere cevap verebilen, bilgi ve teknoloji ile donatılmış, kaynaklarını verimli kullanan, yenilikçi ve öncü bir başkanlık olmak.

## B. Yetki, Görev ve Sorumluluklar

### Yetki

Yükseköğretim Kurumları, Mediko-Sosyal Sağlık, Kültür ve Spor İşleri Daire Uygulama Yönetmeliği 2547 sayılı Kanun'un 2880 Sayılı Kanunla 46. ve 47.maddeleri uyarınca, Mediko Sosyal Kültür ve Spor İşleri Dairesi; Üniversitelerde hizmet verdiği kesimin bütünü için bir sağlık kuruluşu, öğrencilerin sosyal, kültürel danışma ve rehberlik ile spor ihtiyaçlarını karşılayan bir hizmet birimi ve aynı zamanda eğitim-öğretimin desteklenmesi amacıyla bu alanda uygulama ve araştırmaların yapıldığı bir uygulama dairesidir.

### Görev

Öğrencilerin beden ve ruh sağlığını korumak; barınma, beslenme, çalışma, dinlenme ve ilgi alanlarına göre boş zamanını değerlendirmek; sportif, kültürel, sosyal ihtiyaçlarını karşılayacak faaliyetleri düzenlemek; yeni ilgi alanları kazanmalarına imkan sağlayarak, gerek sağlık ve gerekse sosyal durumlarını iyileşmesine, yeteneklerin ve kişiliklerinin sağlıklı bir şekilde gelişmesine imkan verecek hizmetler sunmak ve onları ruhsal ve bedensel sağlıklarına özen gösteren bireyler olarak yetiştirmek; birlikte düzenli ve disiplinli çalışma, dinlenme ve eğlenme alışkanlıkları kazandırmaktır.

### Sorumluluk

Sağlık Hizmetleri, Beslenme Hizmetleri, Sosyal Hizmetler, Kültürel Hizmetler, PDR ve Spor Hizmetlerinin yürütülmesinden sorumludur.

## Değerler

- 1-Atatürk İlke ve İnkılaplarına bağlı olmak,
- 2-Kanun, yönetmelik ve resmi kurallara bağlı olmak,
- 3-Sorumluluk bilinci içerisinde etik değerlere bağlı olmak,
- 4-Gerçekçi ve şeffaf bir hizmet bilinciyle güvenilir olmak,
- 5-Çalışkanlık ve yaratıcılık özelliklerini ön plana çıkararak yenilikçi olmak,
- 6-İnançlara saygılı, hoşgörülü ve güler yüzlü olmak,

## C. İdareye İlişkin Bilgiler

### 1- Fiziksel Yapı

#### 1.1- Sosyal Alanlar

##### 1.1.1.Yemekhaneler

Tablo 1.1.1 Öğrenci Yemekhaneleri			
Birimler	YEMEKHANE		
	Sayısı (Adet)	Kapalı Alanı (m <sup>2</sup> )	Kapasitesi (Kişi)
Kavaklı	1	311,50	250
Teknik Bilimler MYO	1	341,80	150
Vize MYO	1	280,85	300
Babaeski MYO	1	238,00	200
Lüleburgaz MYO	1	350,00	200
Pınarhisar MYO	1	140,00	100
Kayalı Kampüs Öğrenci	3	1401,2	1000
<b>Toplam</b>	<b>9</b>	<b>3.063,35</b>	<b>2.200</b>

Tablo 1.1.2 Personel Yemekhaneleri			
Birimler	YEMEKHANE		
	Sayısı (Adet)	Kapalı Alanı (m <sup>2</sup> )	Kapasitesi (Kişi)
Kayalı Kampüs Personel	1	467,00	200
Kültür Merkezi	1	100,00	40
Kavaklı	1	311,50	50
<b>Toplam</b>	<b>3</b>	<b>878,50</b>	<b>290</b>

### 1.1.2.Spor Tesisleri

Tablo 1.1.2.1 Spor Tesisleri		
Bölümler	Sayısı (Adet)	Alanı (m <sup>2</sup> )
<b>Kapalı Spor Tesisleri</b>	6	8.287,22
<b>Açık Spor Tesisleri</b>	15	28.786,00
<b>Toplam</b>	14	31.268,50

Tablo 1.2.2.2 Kayalı Kampüsü Açık Spor Tesisleri		
Açık Spor Tesisleri		
<b>Stad</b>	1	16.800 m <sup>2</sup>
<b>Futbol Sahası (halı saha)</b>	1	1.500 m <sup>2</sup>
<b>Basketbol / Voleybol Sahası</b>	1	608 m <sup>2</sup>
<b>Tenis Kort Sahası</b>	1	648 m <sup>2</sup>
<b>Toplam</b>	4	19.556 m <sup>2</sup>

### 1.2.3.Toplantı – Konferans Salonları

	Kapasitesi 0–50	Kapasitesi 51–75	Kapasitesi 76–100	Kapasitesi 101–150	Kapasitesi 151–250	Kapasitesi 251–Üzeri
<b>Toplantı Salonu</b>	<b>1</b>					
<b>Konferans Salonu</b>					<b>2</b>	<b>1</b>
<b>Toplam</b>	<b>1</b>				<b>2</b>	<b>1</b>

### 1.2.8.Sinema Salonu

Sinema Salonu Sayısı: ... Adet

**Sinema Salonu Alanı: ... m2**  
**Sinema Salonu Kapasitesi: ... Kişi**

**1.2.9.Eđitim ve Dinlenme Tesisleri**  
**Eđitim ve Dinlenme Tesisleri Sayısı: ... Adet**  
**Eđitim ve Dinlenme Tesisleri Kapasitesi: ... Kişi**

**1.2.10.Öđrenci Kulüpleri**  
**Öđrenci Kulüpleri Sayısı: 83 Adet**  
**Öđrenci Kulüpleri Alanı: 101,60(3 adet) m2**

**1.2.11.Mezun Öđrenciler Derneđi**  
**Mezun Öđrenciler Derneđi Sayısı: ... Adet**  
**Mezun Öđrenciler Derneđi Alanı: ... m2**

**1.2.12.Okul Öncesi ve İlköđretim Okulu Alanları**  
**Anaokulu Sayısı: ... Adet**  
**Anaokulu Alanı: ... m2**  
**Anaokulu Kapasitesi: ... Kişi**  
**İlköđretim okulu Sayısı: ... Adet**  
**İlköđretim okulu Alanı: ... m2**  
**İlköđretim okulu Kapasitesi: ... Kişi**

### 1.3- Hizmet Alanları

#### 1.3.1. İdari Personel Hizmet Alanları

<b>Tablo 1.3.1. İdari Personel Hizmet Alanları</b>				
<b>Hizmet Alanları</b>	<b>Adet</b>	<b>Alan (m<sup>2</sup>)</b>	<b>Kullanan Kişi Sayısı</b>	<b>Bulunduğu Yer</b>
Çalışma Odası (Daire Başkanı)	1		1	Rektörlük Binası
Çalışma Odası (Şube Müdürü)	1		1	Rektörlük Binası
Çalışma Odası (İdari Personel)	8		10	Rektörlük Binası
Çalışma Odası (İdari Personel)	1		2	Yemekhane
Çalışma Odası	3		2	Spor Salonu
Çalışma Odası	3		2	Kültür Merkezi
Çalışma Odası	2		1	Fitness

### 1.4- Ambar Alanları

<b>Tablo 1.4 Ambar Alanları</b>			
<b>Hizmet Alanları</b>	<b>Adet</b>	<b>Alan (m<sup>2</sup>)</b>	<b>Bulunduğu Yer</b>
Ambar Odası	1		Rektörlük Binası

### 1.5- Arşiv Alanları

<b>Tablo 1.5 Arşiv Alanları</b>			
<b>Hizmet Alanları</b>	<b>Adet</b>	<b>Alan (m<sup>2</sup>)</b>	<b>Bulunduğu Yer</b>
Arşiv Odası	1		Rektörlük Binası

### 1.6- Mediko-Sosyal Alanlar

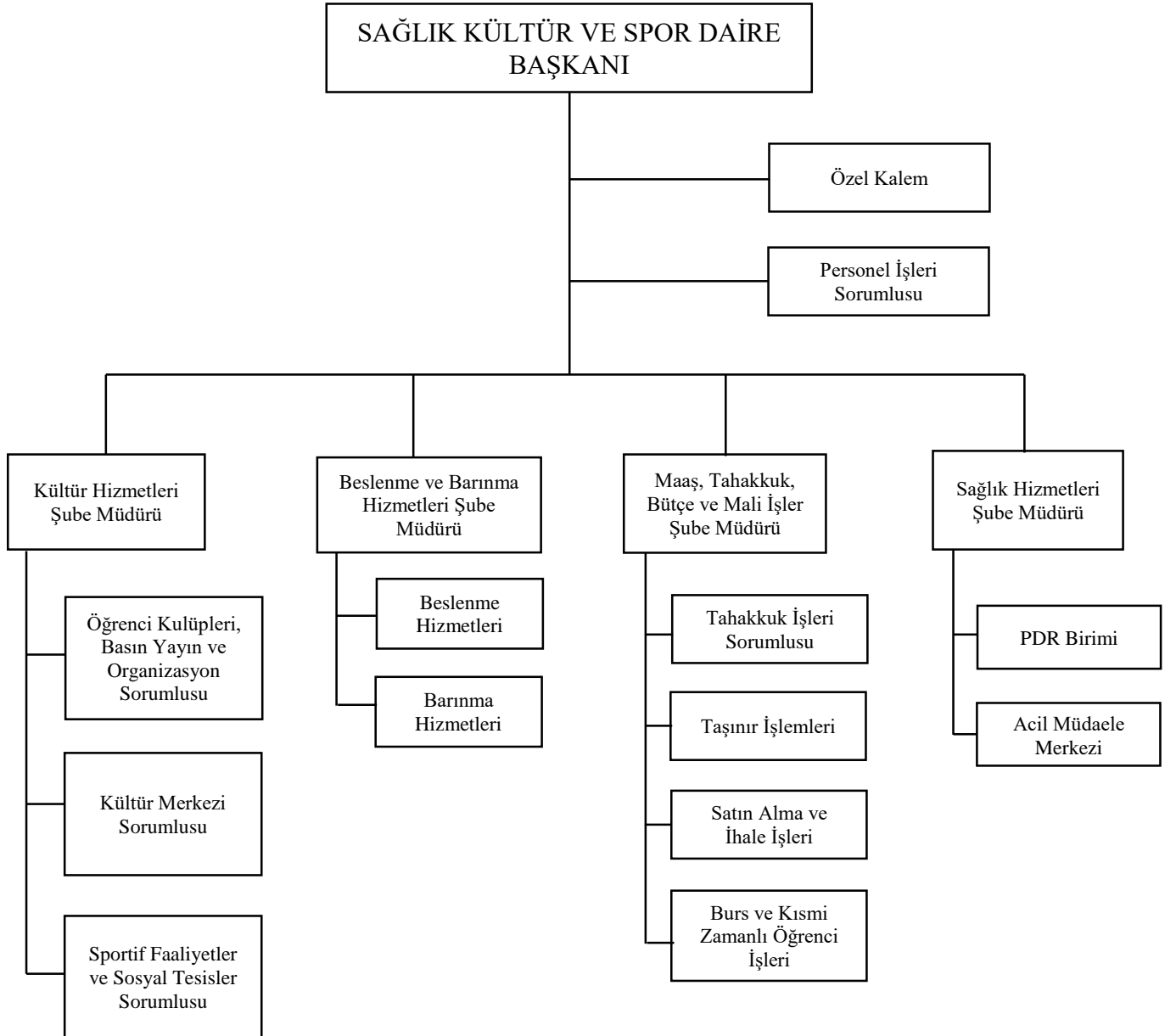
<b>Tablo 1.5 Arşiv Alanları</b>			
<b>Hizmet Alanları</b>	<b>Adet</b>	<b>Alan (m<sup>2</sup>)</b>	<b>Bulunduğu Yer</b>
Psikolog Odası	1		Rektörlük Binası
Hemşireler	2		Merkezi Derslik 1-2



## 2- Örgüt Yapısı

Başkanlığımız; Kültür Hizmetleri Şube Müdürlüğü, Beslenme ve Barınma Hizmetleri Şube Müdürlüğü, Maaş, Tahakkuk, Bütçe ve Mali İşler Şube Müdürlüğü ve Sağlık Hizmetleri Şube Müdürlüğü olmak üzere dört şube müdürlüğünden oluşmaktadır.

Daire Başkanlığımızın personel sayısı her yıl yapılan atama ve tayinler nedeniyle sürekli değişiklik göstermektedir. Birim teşkilat şeması aşağıdaki gibi oluşturulmuştur.



### 3- Bilgi ve Teknolojik Kaynaklar

#### 3.1- Bilgisayarlar

Tablo 3.1 Yazılım ve Bilgisayarlar	
	Sayısı (Adet)
Masaüstü Bilgisayar	28
Taşınabilir Bilgisayar	6
<b>Toplam</b>	<b>32</b>

#### 3.2- Diğer Bilgi ve Teknolojik Kaynaklar

Tablo 3.2 Diğer Bilgi ve Teknolojik Kaynaklar		
Cinsi	İdari Amaçlı (Adet)	Toplam
Projeksiyon	5	5
Yazıcı	17	17
Hesap Makinası	2	2
Scanner Tarayıcı	1	1
Masa Üstü Bilgisayar	29	29
Notebook	1	1
Dizüstü Bilgisayar	5	5
Fotokopi makinesi	2	2
Faks	1	1
Fotoğraf makinesi	2	2
Kameralar (Dijital)	2	2
Vücut Analiz Cihazı	1	1
Thin Client (İnce İşletim Sistemi)	6	6
Televizyon	3	3
Dijital Kayıt Sistemi	1	1
Çamaşır Makinası ve Kurutma	2	2
<b>Toplam</b>	<b>80</b>	<b>80</b>

## 4- İnsan Kaynakları

(Biriminin faaliyet dönemi sonunda mevcut insan kaynakları, istihdam şekli, hizmet sınıfları, kadro unvanları, bilgilerine yer verilir.)

### 4.1- İdari Personel

	Toplam İdari Personel
Genel İdari Hizmetler Sınıfı	9
Teknik Hizmetler Sınıfı	3
Yardımcı Hizmetler	3
Sağlık Hizmetleri ve Yardımcı Sağlık Hizmetleri	3
<b>Toplam</b>	<b>18</b>

### 4.8- İdari Personelin Eğitim Durumu

	İlköğretim	Lise	Ön Lisans	Lisans	Y.L. ve Dokt.
Kişi Sayısı	1	1	5	7	4
Yüzde	% 5,55	% 5,55	% 27,77	% 38,88	% 22,22

### 4.9- İdari Personelin Hizmet Süreleri

	1 – 3 Yıl	4 – 6 Yıl	7 – 10 Yıl	11 – 15 Yıl	16 – 20 Yıl	21 - Üzeri
Kişi Sayısı	2	4	8	2	1	1
Yüzde	% 11,11	% 22,22	% 44,44	% 11,11	% 5,55	% 5,55

### 4.10- İdari Personelin Yaş İtibariyle Dağılımı

	21-25 Yaş	26-30 Yaş	31-35 Yaş	36-40 Yaş	41-50 Yaş	51- Üzeri
Kişi Sayısı	1	4	8	2	2	1
Yüzde	% 5,55	% 22,22	% 44,44	% 11,11	% 11,11	% 5,55

#### 4.11- İşçiler

Tablo 4.5 İşçiler (Çalıştıkları Pozisyonlara Göre)			
	Dolu	Boş	Toplam
Sürekli İşçiler	7	-	7
Vizeli Geçici İşçiler (adam/ay)	-	-	-
Vizesiz işçiler (3 Aylık)			
Toplam	7	-	7

#### 4.12- Sürekli İşçilerin Hizmet Süreleri

Sürekli İşçilerin Hizmet Süresi						
	1 – 3 Yıl	4 – 6 Yıl	7 – 10 Yıl	11 – 15 Yıl	16 – 20 Yıl	21 - Üzeri
Kişi Sayısı	1	1	5	-	-	-
Yüzde	14,28	14,28	71,44			

#### 4.13- Sürekli İşçilerin Yaş İtibariyle Dağılımı

Sürekli İşçilerin Yaş İtibariyle Dağılımı						
	21-25 Yaş	26-30 Yaş	31-35 Yaş	36-40 Yaş	41-50 Yaş	51- Üzeri
Kişi Sayısı	-	1	1	1	3	1
Yüzde		14,28	14,28	14,28	42,88	14,28

## 5- Sunulan Hizmetler

-Üniversitemizin 7 yerleşkesinde öğrencilerimize ve personelimize yemek hizmeti sunulması,

- Kayalı Kampüsü
- Kavaklı Kampüsü
- Lüleburgaz Kampüsü
- TBMY
- Babaeski MYO
- Pınarhisar MYO
- Vize MYO

-Üniversitemiz Kavaklı ve Kayalı ve diğer yerleşkelerinde kültürel ve sportif alanlar ile kültürel ve sportif faaliyetlerde bulunulması,

-Bahar Şenlikleri (kültür-sanat ve spor etkinlikleri) organizasyonun gerçekleştirilmesi,

-Mezuniyet Töreni hazırlıklarının yapılması

-Üniversitemize bağlı diğer Fakülte ve yüksekokullarının sosyal kültürel ve bazı bilimsel etkinliklerinin desteklenmesi

### Burs Hizmetleri

Üniversitemiz Kredi Yurtlar Kurumu aracılığıyla nakdi ve yine kendi imkanlarıyla 2009-2010 eğitim öğretim döneminden itibaren her yıl aşağıda belirtilen kontenjanlarda öğrencilerine yemek bursu sağlamaktadır.

<b>Tablo 1.4 Burs Hizmetlerimiz</b>			
<b>Burs Hizmetleri</b>			
<b>Burs Türü</b>	<b>Yıllar</b>		
	<b>2018-2019</b>	<b>2019-2020</b>	<b>2020-2021</b>
Yemek Bursu	350	323	0
Üniversite Bursu	64	61	56
<b>Toplam</b>	<b>414</b>	<b>384</b>	<b>56</b>

Yemek bursunun başladığı ilk sene olan 2008-2009 eğitim öğretim döneminde öğrencilerin kendilerine dağıtılan burs kartları ve burslu öğrenci fişleriyle yemeklerini ücret ödemediği yerken, 2009-2010 eğitim öğretim dönemi Aralık ayından itibaren Kartlı geçiş sistemi sayesinde tek kartla yani öğrenci kimlik kartlarıyla burslu olarak yemeklerini yemeye başlamışlardır. Yemek bursu her yıl kasım ayının 1. günü kartlara tanımlama yapılarak başlayıp eğitim – öğretim döneminin son gününe kadar devam etmektedir.

### Kısmi Zamanlı Öğrenci Çalışması

-Üniversitemizin çeşitli birimlerinde öğrencilerimize kısmi zamanlı statülü olarak çalışma imkanı sağlanması

<b>Tablo 1.4 Kısmi Zamanlı Öğrenci Çalışması</b>			
<b>Öğrenci Sayıları</b>			
	<b>Yıllar</b>		
	<b>2018-2019</b>	<b>2019-2020</b>	<b>2020-2021</b>
Öğrenci Sayıları	70	65	9

### Öğrenciye ve Personele Sunulan Barınma, Yemek ve Sağlık Hizmetleri

<b>Tablo 1.3 Tüm Hizmetlerin Sayısı</b>						
	<b>Barınma Hizmetleri</b>	<b>Kültür Hizmetleri</b>	<b>Yemek Hizmetleri</b>	<b>Sağlık Hizmetleri</b>	<b>Psikolojik Danışmanlık Hizmetleri</b>	<b>Spor Hizmetleri</b>
	Barınma Hizmetinde n Yararlanan Kişi Sayısı	Kültür Merkezindeki Faaliyetlerin Sayısı	Yemek Hizmetinden Yararlanan Sayısı	Sağlık Hizmetinden Yararlanan Sayısı	Psikolojik Danışmanlık Hizmetinden Yararlanan Sayısı	Spor Salonundaki müsabakaların Sayısı
Öğrenci	-	27	68.654		12	-
Personel	-	-	5.574		9	-
<b>TOPLAM</b>	-	27	74.228		21	-

Üniversitemizin yemek sunumu, ihale sonucunda belirlenen özel firmalar vasıtasıyla yürütülmektedir. Öğrencilerimiz ile akademik ve idari personelimiz, hijyenik koşullarda, Diyetisyen, Gıda Teknikeri ve Aşçı gözetiminde dört çeşit olarak üretilen yemeklerden yıllar itibariyle belirlenen katkı ücretleri karşılığında yararlanmaktadır.

-Öğrenci Kulüplerimiz tarafından gerçekleştirilen etkinliklere destek verilmesi,

<b>KLU Öğrenci Kulüpleri</b>	
1	ANADOLU GENÇLİK
2	ATATÜRKÇÜ DÜŞÜNCE
3	AVRUPA BİRLİĞİ
4	BESLENME
5	KLÜ BEŞİKTAŞ

6	BİR IŞIK YAK
7	ÇALIŞMA EKONOMİSİ
8	ÇATI
9	DAMLA
10	DANS
11	DOĞA SPORLARI VE DAĞCILIK
12	DOĞAL YAŞAMI KORUMA
13	ELEKTRİKLİ ARAÇ
14	EŞLİ DANS
15	FOTOĞRAFÇILIK
16	GIDA
17	GENÇ KIZILAY
18	GENÇ TEMA
19	GENÇ YEŞİLAY
20	HUKUK
21	İKTİSAT
22	İŞLETME
23	KAMPÜS RADYO VE TELEVİZYON
24	KİŞİSEL VERİLERİ KORUMA
25	KÜRESEL SİYASET
26	LÖSEV
27	MÜZİK
28	NADİR HASTALIKLAR FARKINDALIK
29	OYUN TASARIMI VE GELİŞTİRME
30	ÖTÜKEN FİKİR VE SANAT
31	SATRAH
32	SİYASET BİLİMİ
33	SOSYAL HİZMET
34	TRABZONSPORLU GENÇLER
35	TİYATRO
36	TOPLUM GÖNÜLLÜLERİ
37	TOPLUMSAL ARAŞTIRMALAR
38	TÜRKEİ TARİH
39	ULTRASLAN
40	ULUSLARARASI İLİŞKİLER
41	ÜNİGFB
42	YAPI VE TEKNİK
43	YAZILIM VE BİLİŞİM
44	TÜRK İSLAM KÜLTÜRÜ VE SANATLARI
45	ÜNİAK
46	OMBUDSMANLIK
47	KENT MEKAN VE İNSAN
48	ÜNİTİMSAH KIRKLARELİ
49	ULUSLARARSI ÖĞRENCİ
50	ÇOCUK HAKLARI
51	MEKATRONİK

52	SAĞLIK GÖNÜLLÜLERİ
53	İNSANİ DEĞERLER VE DUYARLILIKLAR
54	GÜLCE
55	TÖMER DİL DOSTLUĞU
56	SİBER GÜVENLİK
57	İLAHİYAT
58	HAYDOST
59	MÜNAZARA
60	ÇEVİRİ
61	ROBOT
62	OSMANLI DİLİ VE MEDENİYETİ
63	BİRLEŞMİŞ ÖĞRENCİ
64	GENÇ SAĞLIK YÖNETİCİLERİ
65	ERASMUS
66	GENÇ-İZ GENÇLİK
67	BİTİG KÜLTÜR VE EDEBİYAT
68	GASTRONOMİ
69	İDEAL GENÇLİK
70	EDEBİ DÜŞÜNCE
71	KÜLTÜR SANAT VE EDEBİYAT
72	SANAT
73	AFAD / PINARHİSAR MYO
74	LOJİSTİK / LÜLEBURGAZ UYGULAMALI B. YO
75	İŞ SAĞLIĞI VE GÜVENLİĞİ / LÜLEBURGAZ MYO
76	İLETİŞİM / BABAESKİ MYO
77	GENÇ KALEMLER / LÜLEBURGAZ UY. BİL. YO
78	MEDYA VE İLETİŞİM / PINARHİSAR MYO
79	GENÇ MÜZİSYENLER VE KÜLTÜR / LÜLEBURGAZ UY.BİL YO
80	BANKACILIK VE FİNANS / LÜLEBURGAZ UY.BİL YO
81	YAPI TEKNOLOJİ / PINARHİSAR MYO
82	SOSYAL SORUMLULUK / LÜLEBURGAZ MYO
83	OYUN ATÖLYESİ / LÜLEBURGAZ UY.BİL. YO

## 5.1-İdari Hizmetler

- Öğrencilerimiz, akademik ve idari personelimize yemek sunumu,
- Kültür, Sanat, Spor alanlarında Öğrenci kulüplerimizin oluşturulması, kulüp amaçları doğrultusunda faaliyetlerinin planlanması, ihtiyaçlarının karşılanması, etkinlik programlarının düzenlenmesi, bahar şenlikleri ve diğer sosyal aktivitelerin gerçekleştirilmesi,



- Birimlerin talepleri doğrultusunda kısmi zamanlı statüde öğrenci çalıştırılması, Öğrenci bursları

Birimlerin demirbaş, spor malzemesi ve eğitim-öğretim ile ilgili diğer ihtiyaçlarının bütçe olanakları çerçevesinde karşılanması.

## **5.2-Diğer Hizmetler**

2009 yılında oluşturulmuş olan Üniversitemiz Engelli Öğrenci Birimi çerçevesinde engelli öğrencilerimizin yaşam şartlarını kolaylaştırmak adına faaliyet alanlarımız içerisinde sunulan hizmetlere ulaşmaları kolaylaştırılmıştır.

## **II- AMAÇ ve HEDEFLER**

### **A. İdarenin Amaç ve Hedefleri**

Öğrencilerin beden ve ruh sağlığını korumak, hasta olanları tedavi ettirmek, beslenme, çalışma, dinlenme ve ilgi alanlarına göre boş zamanlarını değerlendirmek, yeni ilgi alanları kazanmalarını sağlamak üzere; Kültür Hizmetleri, Spor Hizmetleri, Beslenme Hizmetleri, Sağlık Hizmetleri, Psikolojik Danışma ve Rehberlik Hizmetleri ve Sosyal Hizmetleri sunmaktır. Görev alanlarımızla ilgili olarak, öğrencilerimize daha çağdaş ve modern araçlarla hizmet vererek; fiziksel, sosyal ve kültürel açılardan gelişmiş bireyler olarak hayata atılmalarını sağlayacak düzenleme ve uygulamalar amaçlanmaktadır.

### **B. Temel Politikalar ve Öncelikler**

- Merkez ve İlçelerde yemek sunumu ve kalitesindeki sürekli iyileşmeyi devam ettirmek,
- Kültürel Sanatsal ve Sportif etkinliklerde nitelik ve nicelik itibariyle çok önemli aşamalar kaydedilmiştir. Öğrenci kulüplerimiz ve çalışmalara fiilen katılan öğrenci sayılarında sürekli artışlar gerçekleştirilmiştir. Şenliklerde çok önemli konser organizasyonları yapılmıştır. Her yıl hizmet kalitesini ve etkinliğini artırmak adına Şenlik Organizasyonlarında profesyonel yardım alınmaktadır. Diğer bir öncelik olarak

da üretilen bu sosyal zenginliği yöre halkı ile paylaşarak, Üniversite-kent kültür iletişimini gerçekleştirmek suretiyle bu oluşumu daha ileri noktalara taşımak adına politikalar oluşturulmaktadır.

- Öğrenci kulüplerinin donanım ve tanıtım ihtiyaçları büyük ölçüde giderilmiştir. Benzer şekilde tüm birimlerimizin spor malzemesi talepleri tamamen karşılanmıştır. Önümüzdeki süreçte sürekli güncellemeler ile bu yapıyı korumak ve kalite açısından geliştirmek için çalışmalar planlanmaktadır. Sportif anlamda öncelikli ve temel politikamız, sporun evrensel değerlerine ve üniversite etiğine uygunluğunu sağlamak ve günümüzde artış eğilimi gösteren şiddet ve benzeri her türlü olumsuz unsurlardan arındırmaktır. Ulusal anlamda devam eden spor faaliyetleri katılımlarımızı Uluslararası platformlara daha fazla taşımak amaçlanmaktadır.
- Kısmi zamanlı statüde öğrenci çalıştırılmasına yönelik uygulama başarıyla yürütülmektedir. Bu yolla hem birimlerimizin eleman ihtiyaçlarına bir ölçüde çözüm getirilmekte; hem de ihtiyacı olan öğrencilerimizin gelir elde etmesine destek olunmaktadır.
- Yeterli ve uygun tanıtım yapılmadığı takdirde, gerçekleştirilen etkinlik ve gelişmelerin istenilen sonuçları yaratmayacağı düşünülmektedir. Buradan hareketle teknolojik olanaklardan yararlanılarak tanıtım ve iletişime önem verilecektir.
- Tüm bunlar yapılırken kaynakların rasyonel kullanımını sağlamaya yönelik her türlü düzenleme yapılacaktır.

### **C. Diğer Hususlar**

Başkanlığımız, öğrencilerimizin her açıdan gelişimini ve ihtiyaçlarının karşılanmasını hedefleyen yoğun bir çalışma süreci sürdürmektedir. Bunu yaparken; sorgulayan, sorunları saptayarak rasyonel çözüm önerileri geliştiren, hedeflere yönelik olarak kendisini yenileme gayreti içerisinde olan bir yaklaşımı benimsemektedir.

### III- FAALİYETLERE İLİŞKİN BİLGİ VE DEĞERLENDİRMELER

#### Mali Bilgiler

#### 1- Bütçe Uygulama Sonuçları

#### 1.1-Bütçe Giderleri

Tablo 1.1 2019 Yılı Bütçe Giderleri			
	2020 BÜTÇE BAŞLANGIÇ ÖDENEĞİ	2020 GERÇEKLEŞME TOPLAMI	GERÇEK. ORANI
	TL	TL	
01 - PERSONEL GİDERLERİ	1.301.670,00	1.164.102,00	% 89,43
02 - SOSYAL GÜVENLİK KURUMLARINA DEVLET PRİMİ GİDERLERİ	318.680,00	221.694,00	% 69,57
03 - MAL VE HİZMET ALIM GİDERLERİ	3.520.000,00	1.561.626,00	% 44,36
06 - SERMAYE GİDERLERİ	2.000,00	-	% 0
<b>BÜTÇE GİDERLERİ TOPLAMI</b>	<b>5.142.350,00</b>	<b>2.947.422,00</b>	<b>% 57,32</b>

Daire Başkanlığımız bütçe gerçekleşmesi 2020 yılında yaşanan koronavirüs salgını nedeniyle düşük kalmıştır.

#### B- Performans Bilgileri

#### 1- Faaliyet ve Proje Bilgileri

Çeşitli kültürel faaliyetler Daire Başkanlığımız bünyesinde kurulmuş bulunan öğrenci kulüplerimiz eliyle sürdürülmektedir. Daire Başkanlığımızın desteğiyle Öğrenci Kulüplerimiz tarafından gerçekleştirilen etkinlikler Aylık Etkinlik Programı ile Üniversitemiz web sitesinde duyurulmaktadır. Aşağıdaki tabloda Öğrenci kulüplerimiz tarafından gerçekleştirilen etkinliklere ilişkin bilgiler yer almaktadır. Her yıl bir önceki yıla göre yapılan etkinlikler açısından nitelik ve nicelik olarak aşamalar kaydetmeyi amaçlamaktayız.

## 1. Faaliyet Bilgileri

FAALİYET TÜRÜ	SAYISI
Sempozyum ve Kongre	-
Konferans	8
Panel	-
Seminer	-
Açık Oturum	-
Söyleşi	13
Tiyatro	-
Konser	-
Sergi	-
Turnuva	-
Teknik Gezi	-
Eğitim Semineri	-
Kulüp Tanıtım (Online)	4
Online Toplantı	2

## 2-Sportif Faaliyet Bilgileri

Üniversite Sporları Federasyonu tarafından düzenlenen sportif karşılaşmalara her sene Üniversitemiz takımlarınca birçok branşta katılım sağlanmaktadır. Aşağıda bulunan tabloda katılım sağlanan branş sayısı ve bu branşlarda katılan sporcu öğrenci sayıları yer almaktadır.

2020 yılında dünya çapında yaşanan koronavirüs salgını sebebiyle üniversiteler arası spor müsabakaları düzenlenememiştir.

**Tablo 1.1 2020 Yılı Spor Müsabakaları**

	Katılınan Spor Dalı Sayısı	Müsabakalara Katılan Kişi Sayısı	Kazanılan Madalya Sayısı	Kazanılan Kupa Sayısı	Milli Sporcu Sayısı
Öğrenci	-	-	-	-	-
Personel	-	-	-	-	-
<b>TOPLAM</b>					

## **IV- KURUMSAL KABİLİYET ve KAPASİTENİN DEĞERLENDİRİLMESİ**

### **A. Üstünlükler**

- 10.yılını tamamlamış, yeni ve gelişime açık bir Üniversite olmamız,
- Bölgemizde büyük ve zengin bir yöresel kültür mirasının bulunması,
- Önemli mali güce sahip etkin firmaların Üniversite gençliğini hedef alan reklam kampanyaları bağlamında sosyal ve kültürel etkinliklere sponsor olma eğilimleri,
- Kısmi zamanlı statüde çalıştırılan öğrenci istihdam olanağı,

### **B. Zayıflıklar**

- Maddi kaynak yetersizliği
- Personele düzenli hizmet içi eğitim verilememesi,
- Yetenekli alanında uzman personel atamasının yapılamaması, personel sayısının yetersizliği.

### **C. Değerlendirme**

- Yemek sunumu ve kalitesinde sürekli iyileşmeler sağlanmasına çalışılmaktadır.
- Kültürel Sanatsal Sportif etkinliklerde nicelik ve nitelik itibariyle çok önemli aşamalar kaydedilmiştir. Öğrenci kulüpleri ve çalışmalara fiilen katılan öğrenci sayılarında sürekli artışlar gerçekleştirilmiştir.
- Kulüp üretimleri, ücretsiz olarak yöre halkının ilgisine sunulmuş ve bu sayede Üniversite-kent kültür iletişimi gerçekleştirilmiştir.
- Bu etkinlikler gerçekleştirilirken, çalıştırıcı olarak ilgi alanlarına göre kulüp içerisindeki yetkin öğrenciler değerlendirilmiştir. Bu yöntemle de çok başarılı sonuçlar elde edilmekle birlikte; orta ve uzun vadede daha yüksek hedeflere ulaşmak düşüncesinden hareketle, Sağlık Kültür ve Spor Daire Başkanlığı bünyesinde uygun istihdam koşulları araştırılarak, çalışmaların bilimsel boyutta ve profesyonel kişilerce yönlendirilmesinin yararlı olacağı düşünülmektedir.

- Kısmi zamanlı statüde öğrenci çalıştırılmasına yönelik uygulama başarıyla yürütülmektedir. Bu yolla hem birimlerimizin eleman ihtiyaçlarına bir ölçüde çözüm sağlanmakta, hem de öğrencilerimize ücret ödemek suretiyle doğrudan kaynak aktarılmaktadır.
- Yeterli ve uygun tanıtım çalışması yapılmadığı takdirde gerçekleşen etkinlik ve gelişmelerin istenilen sonuçları yaratmayacağı düşünülmektedir. Bu kapsamda, teknolojik olanaklardan da yararlanarak tanıtım ve iletişime önem verilmektedir. Üniversitemiz web sayfasında oluşturulan SKS, Kulüpler ve Engelsiz Üniversite web sayfası ile çalışmalarımızın geniş kitlelere ulaşması hedeflenmektedir.
- Üniversitemiz bina girişine engelliler için Tekerlekli Sandalye ve ecza dolapları satın alınarak Üniversitemizin kullanımına sunulmuştur.
- Üniversite otoparklarına engelli araç park yerleri ayrılmıştır.
- Üniversite takımları ve tüm birimlerin spor malzemesi ihtiyacı giderilmiştir. Ancak asıl hedef, sporun evrensel değerlerine ve üniversite etiğine uygunluğunu sağlamak ve günümüzde artış eğilimi gösteren her türlü olumsuz unsurlardan arındırmaktır. Bu bağlamda birimlerin spor temsilcileri ile titiz çalışmalar ve ciddi sorgulamalar gerçekleştirilmektedir.
- Yemekhane ve kampüs giriş çıkışlarında 2011 yılı başında kartlı geçiş sistemine geçilerek Kampüslerin güvenliğinin sağlanmasına katkı da bulunulmuş ve yemekhanelerde yenilen yemek sayılarının hızlı ve etkin bir şekilde takibi sağlanmıştır.
- Üniversitemizin kurulmasından itibaren öğrencilerin kendi yeteneklerini sergilemelerine olanak verilerek, öğrenci kulüplerinin de katkısıyla Bahar Şenlikleri düzenlenmektedir.
- Her yıl mart ayı içerisinde Tiyatro Kulübümüzün çalışmaları sonucunda tiyatro festivali yapılarak geleneksel hale getirilmiştir.

## **V- ÖNERİ VE TEDBİRLER**

2020 yılında dünyanın etkisinde kaldığı koronavirüs salgınının 2021 yılında da etkisini sürdüreceğine yönelik beklentiler, eğitim-öğretim faaliyetleri, sosyal, kültürel ve sportif faaliyetlerin gerçekleştirilmesi yönünden belirsizlikler yaratmaktadır. Su sebeple planlama yapmakta sıkıntılarla karşılaşılma ile beraber, öğrencilerimizin sosyal ve kişisel gelişimini karşılamak adına, sosyal ve kültürel etkinlikler ile psikolojik danışmanlık ve rehberlik hizmetlerimizi salgının yıkıcı etkileri ortadan kalkana kadar uzaktan çevrimiçi (online) olarak devam ettireceğiz.

Hijyenik açıdan gerekli tüm şartlarını sağlayarak personelimiz için Fitness Merkezimizin kullanımına devam edeceğiz. Aynı zamanda 2020 yılında ara verdiğimiz beslenme hizmetlerimize 2021 yılında yeniden ilgili genelgelerin ve kurulların izin verdiği şekliyle başlayacağız.

Öğrencilerimizin yüz-yüze eğitime dönme ihtimaline karşılık gerekli hijyen şartlarının tüm tesislerimizce sağlanması adına önlemleri alacağız.