

KIRKLARELİ ÜNİVERSİTESİ
SAĞLIK KÜLTÜR VE SPOR DAİRE
BAŞKANLIĞI

2019 MALİ YILI
BİRİM FAALİYET RAPORU

İçindekiler

SUNUŞ	3
I- GENEL BİLGİLER	4
A. Misyon ve Vizyon	4
B. Yetki, Görev ve Sorumluluklar	4
C. İdareye İlişkin Bilgiler.....	5
1- Fiziksel Yapı	5
2- Örgüt Yapısı	8
3- Teknolojik Kaynaklar	9
4- İnsan Kaynakları	10
5- Sunulan Hizmetler	12
II- AMAÇ ve HEDEFLER	16
B. Temel Politikalar ve Öncelikler	16
C. Diğer Hususlar	17
III- FAALİYETLERE İLİŞKİN BİLGİ VE DEĞERLENDİRMELER	18
A- Mali Bilgiler	18
1-Bütçe Giderleri	18
B- Performans Bilgileri.....	18
1-Faaliyet ve Proje Bilgileri	18
1-Faaliyet Bilgileri	18
A. Üstünlükler	21
B. Zayıflıklar	21
C. Değerlendirme.....	21

SUNUŐ

Saęlık, Kltr ve Spor Dairesi BaŐkanlıęı olarak yetki, grev ve sorumluluklarımız dahilinde ęrencilerimizin sosyal, kltrel, danıŐma ve rehberlik ile spor ihtiyaçlarını karŐılamayı, aynı zamanda eęitim-ęretimi desteklenmesini ve çağdaŐ yntemlerle ve modern araçlarla uygulama ve araŐtırma yapma faaliyetlerinde bulunan ęrencilerimize destek olmayı amaçlamaktadır.

lkemizin geleceęine ıŐık tutacak gençlerimizin yetiŐtirilmesinde niversitemizin; bu amaçlarını gerçeleŐtirirken ęrenci odaklı olarak planladıęı tm çalıŐmalarda destek olmaktadır.

5018 Sayılı Kamu Mali Ynetimi ve Kontrol Kanunu' nun 41.Maddesi gereęince hazırladıęımız bu rapor; Saęlık Kltr ve Spor Daire BaŐkanlıęı'nın faaliyet alanlarını kapsayan konularda planlama ve uygulamalar sonucu elde edilen verilerin deęerlendirilmesidir. İlerleyen sreçlerde daha iyi hizmet verebilmek adına yapabileceklerimizin neler olduęunun grmeyi ve daha sonrası için yapılacak her trl planlama ve uygulamaların bizi bir adım teye gtrmesini amaçlamaktayız

ęr. Gr. Alper ÇAM

Daire BaŐkan V.

İmza

I- GENEL BİLGİLER

A. Misyon ve Vizyon

Misyon

Öğrencilerimizin beden ve ruh sağlıklarını koruyarak topluma yararlı bireyler haline getirmek amacıyla; beslenme, barınma, sağlık, kültür, spor, psikolojik danışma ve rehberlik hizmetlerini çağın gereklerine uygun olarak sunmaktır.

Vizyon

Öğrencilerimize ve personelimize yönelik hizmet verdiğimiz tüm alanlarda taleplere cevap verebilen, bilgi ve teknoloji ile donatılmış, kaynaklarını verimli kullanan, yenilikçi ve öncü bir başkanlık olmak.

B. Yetki, Görev ve Sorumluluklar

Yetki

Yükseköğretim Kurumları, Mediko-Sosyal Sağlık, Kültür ve Spor İşleri Daire Uygulama Yönetmeliği 2547 sayılı Kanun'un 2880 Sayılı Kanunla 46. ve 47.maddeleri uyarınca, Mediko Sosyal Kültür ve Spor İşleri Dairesi; Üniversitelerde hizmet verdiği kesimin bütünü için bir sağlık kuruluşu, öğrencilerin sosyal, kültürel danışma ve rehberlik ile spor ihtiyaçlarını karşılayan bir hizmet birimi ve aynı zamanda eğitim-öğretimin desteklenmesi amacıyla bu alanda uygulama ve araştırmaların yapıldığı bir uygulama dairesidir.

Görev

Öğrencilerin beden ve ruh sağlığını korumak; yabancı uyruklu, burslu öğrencileri tedavi ettirmek; barınma, beslenme, çalışma, dinlenme ve ilgi alanlarına göre boş zamanını değerlendirmek; sportif, kültürel, sosyal ihtiyaçlarını karşılayacak faaliyetleri düzenlemek; yeni ilgi alanları kazanmalarına imkan sağlayarak, gerek sağlık ve gerekse sosyal durumlarını iyileşmesine, yeteneklerin ve kişiliklerinin sağlıklı bir şekilde gelişmesine imkan verecek hizmetler sunmak ve onları ruhsal ve bedensel sağlıklarına özen gösteren bireyler olarak yetiştirmek; birlikte düzenli ve disiplinli çalışma, dinlenme ve eğlenme alışkanlıkları kazandırmaktır.

Sorumluluk

Sağlık Hizmetleri, Beslenme Hizmetleri, Sosyal Hizmetler, Kültürel Hizmetler ve Spor Hizmetlerinin yürütülmesinden sorumludur.

Değerler

- 1-Atatürk İlke ve İnkılaplarına bağlı olmak,
- 2-Kanun, yönetmelik ve resmi kurallara bağlı olmak,
- 3-Sorumluluk bilinci içerisinde etik değerlere bağlı olmak,
- 4-Gerçekçi ve şeffaf bir hizmet bilinciyle güvenilir olmak,
- 5-Çalışkanlık ve yaratıcılık özelliklerini ön plana çıkararak yenilikçi olmak,
- 6-İnançlara saygılı, hoşgörülü ve güler yüzlü olmak,

C. İdareye İlişkin Bilgiler

1- Fiziksel Yapı

1.1 Sosyal Alanlar

Daire Başkanlığımıza ait fiziksel yapılar olan yemekhaneler, açık ve kapalı spor salonları ve konferans salonlarının ayrıntılı bilgileri tablolarda belirtilmiştir. 2007 yılında kurulan Üniversitemiz de yeni sosyal tesislerin yapımında hızla devam etmektedir.

1.1.1.Yemekhaneler

Tablo 1.1.1 Yemekhaneler			
Birimler	YEMEKHANE		
	Sayısı (Adet)	Kapalı Alanı (m ²)	Kapasitesi (Kişi)
Kavaklı	2	623,00	300
Teknik Bilimler MYO	1	341,80	150
Vize MYO	1	280,85	300
Babaeski MYO	1	238,00	200
Lüleburgaz MYO	1	350,00	200
Pınarhisar MYO	1	140,00	100
Kayalı Kampüs Personel	1	467,00	200
Kayalı Kampüs Öğrenci	3	1401,2	1000
Toplam	11	3.841,85	2.450

1.1.2.Spor Tesisleri

Tablo 1.1.2 Spor Tesisleri			
Bölümler	Sayısı (Adet)	Alanı (m ²)	Açıklamalar
Kapalı Spor Tesisleri	4	7.082,50	Kavaklı(1.677,00m ²)+Kayalı(4.585,00m ²) Kayalı Fitness(765,00m ²)+Karahıdır Soyunma Salonu(55,50m ²)
Açık Spor Tesisleri	10	24.186,00	Kavaklı(527,00m ²)+Pınarhisar(527,00m ²)+Karahıdır(1.479,00m ²)+ Lüleburgaz(527,00m ²)+Babaeski(1.005,00m ²)+ Vize(565,00 m ²)+Kayalı 4 Açık Spor Tesisi(19.556,00m ²)
Toplam	14	31.268,50	

1.1.3 Kayalı Kampüsü Açık Spor Tesisleri

Tablo 1.1.3 Kayalı Kampüsü Açık Spor Tesisleri		
Açık Spor Tesisleri		
Stad	1	16.800 m ²
Futbol Sahası (halı saha)	1	1.500 m ²
Basketbol / Voleybol Sahası	1	608 m ²
Tenis Kort Sahası	1	648 m ²
Toplam	4	19.556 m ²

1.1.4 Toplantı ve Konferans Salonları

Tablo 1.1.4 Toplantı ve Konferans Salonları						
	Kapasitesi 0-50	Kapasitesi 51-75	Kapasitesi 76-100	Kapasitesi 101-150	Kapasitesi 151-250	Kapasitesi 251-Üzeri
Toplantı Salonu						
Konferans Salonu					2	1
Toplam					2	1

1.1.5.Öğrenci Kulüpleri

Daire Başkanlığımıza bağlı bulunan aktif Öğrenci topluluklarının sayısı tabloda belirtilmiştir. 2015 yılı itibariyle Üniversitemiz öğrenci kulüplerine imkanlar dâhilinde etkinlikleri için gerektiğinde çalışma alanları sağlanmaktadır. Kulüplerin kendi faaliyet alanlarında, yurt içinde düzenlenen seminer, eğitim ve konferans gibi etkinliklere katılımları için gerekli olan ödenek ve destek sağlanmakta, ayrıca kulüplerin kendilerinin düzenleyeceği etkinliklerde gerekli malzeme, salon ve diğer fiziksel imkanlar dairemizce karşılanmaktadır.

Tablo 1.1.5 Öğrenci Kulüpleri	
Sayısı	Kapalı Alan
79	3 adet (101,60 m ²)

1.3 Hizmet Alanları

1.3.1. İdari Personel Hizmet Alanları

Tablo 1.3.1. İdari Personel Hizmet Alanları				
Hizmet Alanları	Adet	Alan (m ²)	Kullanan Kişi Sayısı	Bulunduğu Yer
Çalışma Odası (Daire Başkanı)	1		1	Rektörlük Binası
Çalışma Odası (Şube Müdürü)	2		2	Rektörlük Binası
Çalışma Odası (İdari Personel)	5		5	Rektörlük Binası
Çalışma Odası (İdari Personel)	1		2	Yemekhane
Çalışma Odası	1			Spor Salonu
Çalışma Odası	1			Kültür Merkezi
Çalışma Odası	2			Hemşireler

1.4 Ambar Alanları

Tablo 1.4 Ambar Alanları			
Hizmet Alanları	Adet	Alan (m ²)	Bulunduğu Yer
Ambar Odası	1		Rektörlük Binası

1.5 Arşiv Alanları

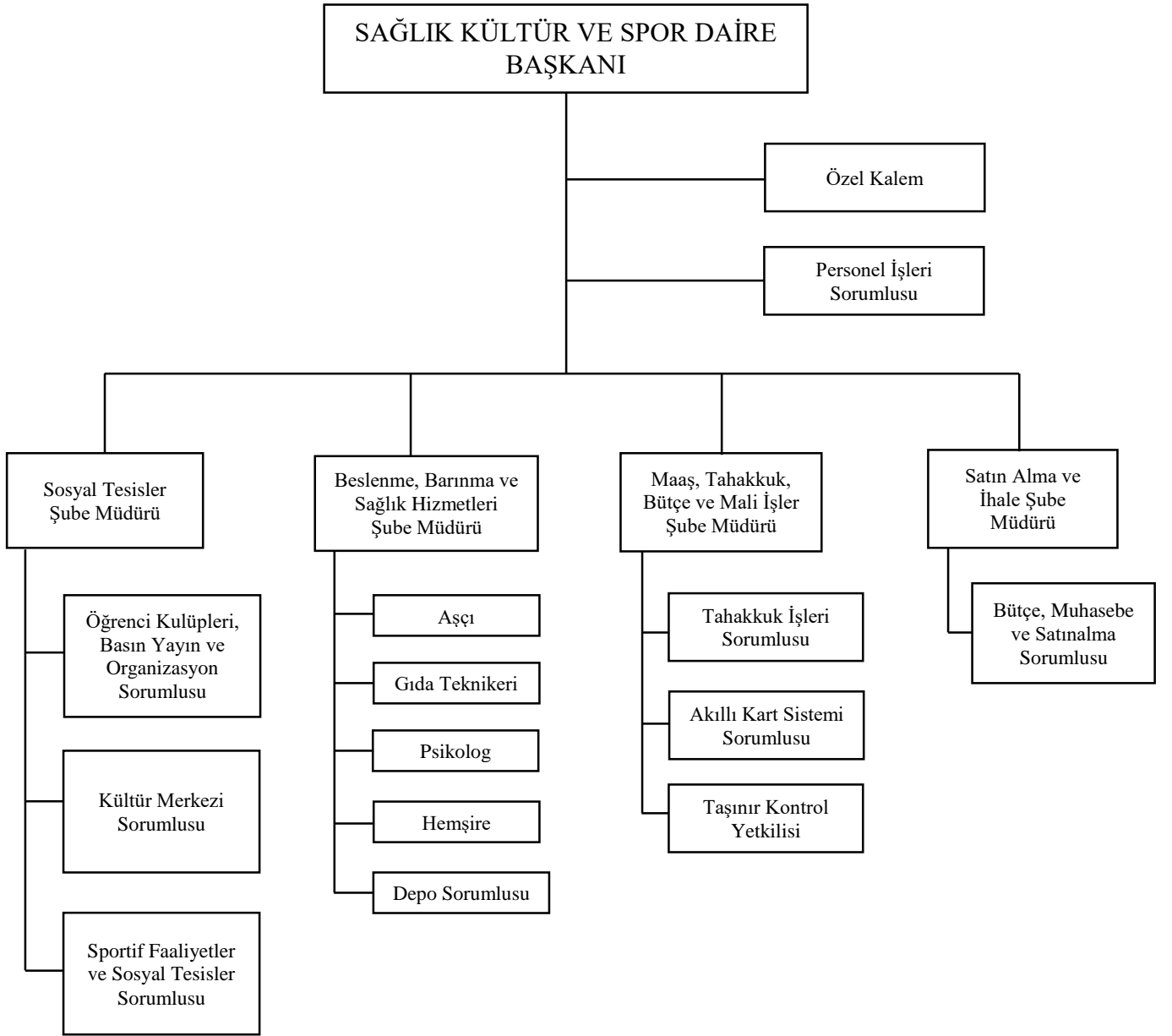
Tablo 1.5 Arşiv Alanları			
Hizmet Alanları	Adet	Alan (m ²)	Bulunduğu Yer
Arşiv Odası	1		Rektörlük Binası

1.4 Mediko-Sosyal Alanları ???

2- Örgüt Yapısı

Başkanlığımız; Sosyal Tesisler Şube Müdürlüğü, Beslenme, Barınma ve Sağlık Hizmetleri Şube Müdürlüğü, Maaş, Tahakkuk, Bütçe ve Mali İşler Şube Müdürlüğü ve Satın Alma ve İhale Şube Müdürlüğü olmak üzere dört şube müdürlüğünden oluşmaktadır.

Daire Başkanlığımızın personel sayısı her yıl yapılan atama ve tayinler nedeniyle sürekli değişiklik göstermektedir. Birim teşkilat şeması aşağıdaki gibi oluşturulmuştur.



3- Teknolojik Kaynaklar

Tablo 3.1 Yazılım ve Bilgisayarlar	
	Sayısı (Adet)
Masaüstü Bilgisayar	28
Taşınabilir Bilgisayar	6
Toplam	32

Tablo 3.2 Diğer Bilgi ve Teknolojik Kaynaklar		
Cinsi	İdari Amaçlı (Adet)	Toplam
Projeksiyon	3	3
Yazıcı	13	13
Hesap Makinası	2	2
Scanner Tarayıcı	1	1
Masa Üstü Bilgisayar	28	28
Notebook	1	1
Dizüstü Bilgisayar	5	5
Fotokopi makinesi	2	2
Faks	1	1
Fotoğraf makinesi	2	2
Kameralar (Dijital)	2	2
Vücut Analiz Cihazı	1	1
Thin Client (İnce İşletim Sistemi)	11	11
Televizyon	3	3
Dijital Kayıt Sistemi	1	1
Çamaşır Makinası ve Kurutma	2	2
Toplam	78	78

4- İnsan Kaynakları

Daire Başkanlığımızda çalışan idari personelin yaş, eğitim v.b durumlarla ilgili ayrıntılı bilgileri tablolarda belirtilmiştir.

4.1- İdari Personel

Tablo 4.1. Sağlık Kültür ve Spor Daire Başkanlığı Sınıf Durumuna Göre Personel Dağılımı	
	Toplam İdari Personel
Genel İdari Hizmetler Sınıfı	8
Teknik Hizmetler Sınıfı	2
Yardımcı Hizmetler	1
Sağlık Hizmetleri ve Yardımcı Sağlık Hizmetleri	4
Toplam	15

4.2- İdari Personelin Eğitim Durumu

Tablo 4.2 Sağlık Kültür ve Spor Daire Başkanlığında Bulunan İdari Personelin Eğitim Durumu					
	İlköğretim	Lise	Ön Lisans	Lisans	Y.L. ve Dokt.
Kişi Sayısı	-	-	4	8	3
Yüzde	-	-	% 26,67	% 53,33	% 20,00

4.3- İdari Personelin Hizmet Süreleri

Tablo 4.3. Sağlık Kültür ve Spor Daire Başkanlığında Bulunan İdari Personelin Hizmet Süresi						
	1 – 3 Yıl	4 – 6 Yıl	7 – 10 Yıl	11 – 15 Yıl	16 – 20 Yıl	21 - Üzeri
Kişi Sayısı	-	4	7	1	1	2
Yüzde	-	% 26,67	% 46,67	% 6,67	% 6,67	% 13,32

2007 yılında kurulan Üniversitemizin personellerinin hizmet durumunda kurumumuzun yaşıyla paraleldir. Kurumumuz bu sebeple genç ve dinamik bir kadroya sahiptir. Personelin hizmet durumu ve yaş itibariyle dağılımını gösteren tablolarda bunun doğrulamaktadır.

4.4- İdari Personelin Yaş İtibariyle Dağılımı

Tablo 4.4 İdari Personelin Yaş İtibariyle Dağılımı						
	21-25 Yaş	26-30 Yaş	31-35 Yaş	36-40 Yaş	41-50 Yaş	51- Üzeri
Kişi Sayısı	-	4	5	2	4	-
Yüzde	-	% 26,67	% 33,33	% 13,33	% 26,67	-

4.5- İşçiler

Tablo 4.5 İşçiler (Çalıştıkları Pozisyonlara Göre)			
	Dolu	Boş	Toplam
Sürekli İşçiler	6	-	6
Vizeli Geçici İşçiler (adam/ay)	-	-	-
Vizesiz işçiler (3 Aylık)			
Toplam	6	-	6

4.6- Sürekli İşçilerin Hizmet Süreleri

Tablo 4.6 Sürekli İşçilerin Hizmet Süresi						
	1 - 3 Yıl	4 – 6 Yıl	7 – 10 Yıl	11 – 15 Yıl	16 – 20 Yıl	21 - Üzeri
Kişi Sayısı	2	4	-	-	-	-
Yüzde	%20	%80	-	-	-	-

4.7- Sürekli İşçilerin Yaş İtibariyle Dağılımı

Tablo 4.7 Sürekli İşçilerin Yaş İtibariyle Dağılımı						
	21-25 Yaş	26-30 Yaş	31-35 Yaş	36-40 Yaş	41-50 Yaş	51- Üzeri
Kişi Sayısı	1	-	1		4	-
Yüzde	% 22		% 22		% 66	

5- Sunulan Hizmetler

-Üniversitemizin 7 yerleşkesinde öğrencilerimize ve personelimize yemek hizmeti sunulması,

- Kayalı Kampüsü
- Kavaklı Kampüsü
- Lüleburgaz Kampüsü
- TBMY
- Babaeski MYO
- Pınarhisar MYO
- Vize MYO

-Üniversitemiz Kavaklı ve Kayalı ve diğer yerleşkelerinde kültürel ve sportif alanlar ile kültürel ve sportif faaliyetlerde bulunulması,

-Bahar Şenlikleri (kültür-sanat ve spor etkinlikleri) organizasyonunun gerçekleştirilmesi,

-Mezuniyet Töreni hazırlıklarının yapılması

-Üniversitemize bağlı diğer Fakülte ve yüksekokullarının sosyal kültürel ve bazı bilimsel etkinliklerinin desteklenmesi

-Üniversitemizin çeşitli birimlerinde öğrencilerimize kısmi zamanlı statülü olarak çalışma imkanı sağlanması.

-Öğrenci Topluluklarımız tarafından gerçekleştirilen etkinliklere destek verilmesi,

Tablo 1.1.6 Öğrenci Kulüpleri İsimleri	
Sıra	Kulüp Adı
1	Anadolu Gençlik Kulübü
2	Atatürkçü Düşünce Kulübü
3	Beslenme Kulübü
4	Birleşmiş Öğrenci Kulübü
5	Bitig Kulübü
6	Beşiktaş Kulübü
7	Çağdaş Türkiye Kulübü
8	Çalışma Ekonomisi Kulübü
9	Çatl Kulübü
10	Çeviri Kulübü
11	Damla Kulübü
12	Dans Kulübü
13	Doğa Sporları Ve Dağcilik Kulübü
14	Doğal Yaşamı Koruma Kulübü
15	Edebi Düşünce Kulübü
16	Esmok Kulübü
17	Eşli Dans Kulübü
18	Fotoğrafçılık Kulübü
19	Genç İnşaat Mühendisleri Kulübü
20	Genç Kızılay Kulübü
21	Genç Tema Kulübü
22	Genç Yeşilay Kulübü
23	Girişimcilik Ve İnovasyon Kulübü
24	Gülce Kulübü
25	Havacılık Kulübü

26	Hemhal Kulübü
27	Hukuk Kulübü
28	İdeal Gençlik Kulübü
29	İdealist Liderler Ve Lojistikçiler Kulübü
30	İEEE Kulübü
31	İlahiyat Kulübü
32	İletişim Kulübü
33	İnsani Değerler Ve Duyarlılıklar Kulübü
34	İşletme Kulübü
35	Kent, Mekan Ve İnsan Kulübü
36	Küresel Siyaset Kulübü
37	LöseV Kulübü
38	Medya Ve Haber Kulübü
39	Mimarlık Kulübü
40	Müzik Kulübü
41	Nefes Müzik Kulübü
42	Ombudsmanlık Kulübü
43	Osmanlı Dili Ve Medeniyeti Kulübü
44	Ötüken Fikir Sanat Kulübü
45	Robot Kulübü
46	Satranç Kulübü
47	Savunma Sanatları Kulübü
48	Sosyal Sorumluluk Kulübü
49	Sosyal Yardımlaşma Kulübü
50	Sosyal Hizmet Kulübü
51	Şiir Kulübü
52	Tiyatro Kulübü
53	Türk-İslam Kültürü Ve Sanatları Kulübü
54	Toplum Gönüllüleri Kulübü
55	Toplumsal Araştırmalar Kulübü
56	Ultraslan Kulübü
57	Uluslararası İlişkiler Kulübü
58	Uluslararası Öğrenci Kulübü

59	Ünigfb Kulübü
60	Ünigüç Kırklareli Kulübü
61	Üniversiteli Akil Gençlik Kulübü
62	Yaşım Çocuk Kulübü
63	Avrupa Birliği Kulübü
64	Batı Trakya Kamu Kulübü
65	Çocuk Hakları Kulübü
66	Genç Girişimciler Kulübü
67	Genç Sağlık Yöneticileri Kulübü
68	İktisat Kulübü
69	İlim Yayma Gençlik Kulübü
70	Kampüs Radyo Ve Televizyon Kulübü
71	Kültürel Miras Ve Kırklareli Kulübü
72	Kültür Ve Sanat Kulübü
73	Mekatronik Kulübü
74	Trabzonsporlu Gençler Kulübü
75	Vize Myo Dünyası Kulübü
76	Oyun Atölyesi Kulübü
77	Rehber Gençlik Kulübü
78	Yazılım Ve Bilişim Kulübü
79	Yeniler Kulübü

5.1-İdari Hizmetler

- Öğrencilerimiz, akademik ve idari personelimize yemek sunumu,
- Kültür, Sanat, Spor alanlarında öğrenci topluluklarımızın oluşturulması, toplulukların amaçları doğrultusunda faaliyetlerinin planlanması, ihtiyaçlarının karşılanması, etkinlik programlarının düzenlenmesi, bahar şenlikleri ve diğer sosyal aktivitelerin gerçekleştirilmesi,
- Birimlerin talepleri doğrultusunda kısmi zamanlı statüde öğrenci çalıştırılması, Öğrenci bursları

Birimlerin demirbaş, spor malzemesi ve eğitim-öğretim ile ilgili diğer ihtiyaçlarının bütçe olanakları çerçevesinde karşılanması.

5.2-Diğer Hizmetler

2009 yılında oluşturulmuş olan Üniversitemiz Engelli Öğrenci Birimi çerçevesinde engelli öğrencilerimizin yaşam şartlarını kolaylaştırmak adına faaliyet alanlarımız içerisinde sunulan hizmetlere ulaşmaları kolaylaştırılmıştır.

Kırklareli Üniversitesinde öğrenim gören öğrencilerimizin 2547 sayılı Kanununun 46. Maddesine göre, kişisel ilgi ve yetenekleri doğrultusunda okul dönemlerindeki boş zamanlarını değerlendirerek iş kazası ve meslek hastalıkları riskine karşı sosyal güvence altında çalışmalarını sağlamak, kişiliklerini ve becerilerini geliştirmek ve iş disiplini edinmiş, üretken bireyler olarak yetişmelerine katkıda bulunmak ve diğer taraftan da öğrenim giderlerini karşılamaya çalışan öğrencilerimizin aylık gelirlerine katkıda bulunmalarını sağlamaktır.

Fakülte/Yüksekokul/Enstitü veya diğer birimler, öğrencilerin çalışmış oldukları aya ait puantajları her ayın 15' i ile 20' si arası mesai saati bitimine kadar Sağlık Kültür ve Spor Daire Başkanlığı'na gönderirler. SGK işlemleri dolayısıyla tek bir bordro hazırlanma zorunluluğundan dolayı ödemenin hazırlanması için tüm puantajların Başkanlığımıza ulaşmasından hemen sonra ödeme çalışmalarına başlanır. Bu puantajlarda yer alan çalışma saatlerine göre en kısa zamanda ödemeler hazırlanır ve Strateji Daire Başkanlığı'na gönderilir ve oradaki işlemlerden sonra ücretler öğrencilerin hesabına yatırılır.

II- AMAÇ ve HEDEFLER

A. Birimin Amaç ve Hedefleri

Öğrencilerin beden ve ruh sağlığını korumak, hasta olanları tedavi ettirmek, beslenme, çalışma, dinlenme ve ilgi alanlarına göre boş zamanlarını değerlendirmek, yeni ilgi alanları kazanmalarını sağlamak üzere; Kültür Hizmetleri, Spor Hizmetleri, Beslenme Hizmetleri, Sağlık Hizmetleri, Psikolojik Danışma ve Rehberlik Hizmetleri ve Sosyal Hizmetleri sunmaktır. Görev alanlarımızla ilgili olarak, öğrencilerimize daha çağdaş ve modern araçlarla hizmet vererek; fiziksel, sosyal ve kültürel açılardan gelişmiş bireyler olarak hayata atılmalarını sağlayacak düzenleme ve uygulamalar amaçlanmaktadır.

B. Temel Politikalar ve Öncelikler

- Merkez ve İlçelerde yemek sunumu ve kalitesindeki sürekli iyileşmeyi devam ettirmek,
- Kültürel Sanatsal ve Sportif etkinliklerde nitelik ve nicelik itibariyle çok önemli aşamalar kaydedilmiştir. Öğrenci Toplulukları ve çalışmalara fiilen katılan öğrenci sayılarında sürekli artışlar gerçekleştirilmiştir. Şenliklerde çok önemli konser organizasyonları yapılmıştır. Her yıl

hizmet kalitesini ve etkinliğini artırmak adına Şenlik Organizasyonlarında profesyonel yardım alınmaktadır. Diğer bir öncelik olarak da üretilen bu sosyal zenginliği yöre halkı ile paylaşarak, Üniversite-kent kültür iletişimini gerçekleştirmek suretiyle bu oluşumu daha ileri noktalara taşımak adına politikalar oluşturulmaktadır.

- Öğrenci Topluluklarının donanım ve tanıtım ihtiyaçları büyük ölçüde giderilmiştir. Benzer şekilde tüm birimlerimizin spor malzemesi talepleri tamamen karşılanmıştır. Önümüzdeki süreçte sürekli güncellemeler ile bu yapıyı korumak ve kalite açısından geliştirmek için çalışmalar planlanmaktadır. Sportif anlamda öncelikli ve temel politikamız, sporun evrensel değerlerine ve üniversite etiğine uygunluğunu sağlamak ve günümüzde artış eğilimi gösteren şiddet ve benzeri her türlü olumsuz unsurlardan arındırmaktır. Ulusal anlamda devam eden spor faaliyetleri katılımlarımızı Uluslararası platformlara daha fazla taşımak amaçlanmaktadır.
- Kısmi zamanlı statüde öğrenci çalıştırılmasına yönelik uygulama başarıyla yürütülmektedir. Bu yolla hem birimlerimizin eleman ihtiyaçlarına bir ölçüde çözüm getirilmekte; hem de öğrencilerimize ücret ödemek suretiyle doğrudan kaynak aktarılmaktadır.
- Yeterli ve uygun tanıtım yapılmadığı takdirde, gerçekleştirilen etkinlik ve gelişmelerin istenilen sonuçları yaratmayacağı düşünülmektedir. Buradan hareketle teknolojik olanaklardan yararlanılarak tanıtım ve iletişime önem verilecektir.
- Tüm bunlar yapılırken kaynakların rasyonel kullanımını sağlamaya yönelik her türlü düzenleme yapılacaktır.

C. Diğer Hususlar

Başkanlığımız, öğrencilerimizin her açıdan gelişimini ve ihtiyaçlarının karşılanmasını hedefleyen yoğun bir çalışma süreci sürdürmektedir. Bunu yaparken; sorgulayan, sorunları saptayarak rasyonel çözüm önerileri geliştiren, hedeflere yönelik olarak kendisini yenileme gayreti içerisinde olan bir yaklaşımı benimsemektedir.

III- FAALİYETLERE İLİŞKİN BİLGİ VE DEĞERLENDİRMELER

A- Mali Bilgiler

1-Bütçe Giderleri

Tablo 1.1 2019 Yılı Bütçe Giderleri			
	2019 BÜTÇE BAŞLANGIÇ ÖDENEĞİ	2019 GERÇEKLEŞME TOPLAMI	GERÇEK. ORANI
	TL	TL	
01 - PERSONEL GİDERLERİ	1.090.000,00	1.086.954,00	% 99,72
02 - SOSYAL GÜVENLİK KURUMLARINA DEVLET PRİMİ GİDERLERİ	321.800,00	319.561,00	% 99,30
03 - MAL VE HİZMET ALIM GİDERLERİ	4.017.000,00	3.516.555,00	% 87,54
06 - SERMAYE GİDERLERİ	3.346.000,00	154.177,00	% 4,61
BÜTÇE GİDERLERİ TOPLAMI	8.774.800,00	5.077.247,00	% 57,86

Daire Başkanlığımızın bütçesinin yetmediği durumlarda likitten ödenek kaydı yapılarak, ödemelerin yapılması sağlanmıştır. Başlangıç ödenekleriyle gerçekleşme toplamları arasındaki farklılık bu sebepten oluşmuştur.

B- Performans Bilgileri

1-Faaliyet ve Proje Bilgileri

1-Faaliyet Bilgileri

Çeşitli kültürel faaliyetler Daire Başkanlığımız bünyesinde kurulmuş bulunan öğrenci topluluklarımız eliyle sürdürülmektedir. Daire Başkanlığımızın desteğiyle Topluluklarımız tarafında gerçekleştirilen etkinlikler Aylık Etkinlik Programı ile Üniversitemiz web sitesinde duyurulmaktadır. Aşağıdaki tabloda Topluluklarımız tarafından gerçekleştirilen etkinliklere ilişkin bilgiler yer almaktadır. Her yıl bir önceki yıla göre yapılan etkinlikler açısından nitelik ve nicelik olarak aşamalar kaydetmeyi amaçlamaktayız.

Tablo 1.1 2019 Yılı Faaliyet Bilgileri	
FAALİYET TÜRÜ	SAYISI
Sempozyum ve Kongre	2
Konferans	77
Panel	9
Seminer	15
Açık Oturum	-
Söyleşi	3
Tiyatro	33
Konser	19
Sergi	4
Turnuva	5
Teknik Gezi	-
Eğitim Semineri	64
Toplam	231

2-Sporcu Bilgileri

Üniversite Sporları Federasyonu tarafından düzenlenen sportif karşılaşmalara her sene Üniversitemiz takımlarınca birçok branşta katılım sağlanmaktadır. Aşağıda bulunan tabloda katılım sağlanan branş sayısı ve bu branşlarda katılan sporcu öğrenci sayıları yer almaktadır.

Üniversitemiz bünyesinde spor organizasyonları da yoğun katılımlarla sürdürülmektedir.

Tablo 1.1 2019 Yılı Spor Müsabakaları					
	Katılınan Spor Dalı Sayısı	Müسابakalara Katılan Kişi Sayısı	Kazanılan Madalya Sayısı	Kazanılan Kupa Sayısı	Milli Sporcu Sayısı
Öğrenci	12	574	2	1	1
Personel	-	-	-	-	-
TOPLAM	12	574	2	1	1

3-Öğrenciye ve Personele Sunulan Barınma, Yemek ve Sağlık Hizmetleri

Tablo 1.3 Tüm Hizmetlerin Sayısı

	Barınma Hizmetleri	Kültür Hizmetleri	Yemek Hizmetleri	Sağlık Hizmetleri	Spor Hizmetleri
	Barınma Hizmetinden Yararlanan Kişi Sayısı	Kültür Merkezindeki Faaliyetlerin Sayısı	Yemek Hizmetinden Yararlanan Sayısı	Sağlık Hizmetinden Yararlanan Sayısı	Spor Salonundaki müsabakaların Sayısı
Öğrenci	-	222	379.315	116	53
Personel	-	-	32.685	47	-
TOPLAM	-	222	412.000	163	53

Üniversitemizin yemek sunumu, ihale sonucunda belirlenen özel firmalar vasıtasıyla yürütülmektedir. Öğrencilerimiz ile akademik ve idari personelimiz, hijyenik koşullarda, Diyetisyen, Gıda Teknikeri ve Aşçı gözetiminde dört çeşit olarak üretilen yemeklerden yıllar itibariyle belirlenen katkı ücretleri karşılığında yararlanmaktadır

Üniversitemize bağlı Fakülte ve Yüksekokullarda okuyan öğrencilerin sağlık sorunları Sağlık Kültür ve Spor Dairesi Başkanlığınca çözümlenmektedir.

4-Burs Hizmetleri

Üniversitemiz Kredi Yurtlar Kurumu aracılığıyla nakdi ve yine kendi imkanlarıyla 2009-2010 eğitim öğretim döneminden itibaren her yıl aşağıda belirtilen kontenjanlarda öğrencilerine yemek bursu sağlamaktadır.

Tablo 1.4 Burs Hizmetlerimiz

Burs Hizmetleri					
Burs Türü	Yıllar				
	2015 – 2016	2016-2017	2017-2018	2018-2019	2019-2020
Yemek Bursu	300	300	350	350	323
Üniversite Bursu	70	71	80	64	61
Toplam	370	371	430	414	384

Yemek bursunun başladığı ilk sene olan 2008-2009 eğitim öğretim döneminde öğrencilerin kendilerine dağıtılan burs kartları ve burslu öğrenci fişleriyle yemeklerini ücret ödemediği yerken, 2009-2010 eğitim öğretim dönemi Aralık ayından itibaren Kartlı geçiş sistemi sayesinde tek kartla yani öğrenci kimlik kartlarıyla burslu olarak yemeklerini yemeye başlamışlardır. Yemek bursu her yıl kasım ayının 1. günü kartlara tanımlama yapılarak başlayıp eğitim – öğretim döneminin son gününe kadar devam etmektedir.

IV. KURUMSAL KABİLİYET ve KAPASİTENİN DEĞERLENDİRİLMESİ

A. Üstünlükler

- 10.yılıni tamamlamış, yeni ve gelişime açık bir Üniversite olmamız,
- Bölgemizde büyük ve zengin bir yöresel kültür mirasının bulunması,
- Önemli mali güce sahip etkin firmaların Üniversite gençliğini hedef alan reklam kampanyaları bağlamında sosyal ve kültürel etkinliklere sponsor olma eğilimleri,
- Kısmi zamanlı statüde çalıştırılan öğrenci istihdam olanağı,

B. Zayıflıklar

- Maddi kaynak yetersizliği
- Geniş ve yaygın bir coğrafyaya dağılan yapı, Kampus üniversitelerindeki etkin kaynak kullanımına olanak vermemektedir.
- Personele düzenli hizmet içi eğitim verilememesi,
- Yetenekli alanında uzman personel atamasının yapılamaması

C. Değerlendirme

- Yemek sunumu ve kalitesinde sürekli iyileşmeler sağlanmıştır.
- Kültürel Sanatsal Sportif etkinliklerde nicelik ve nitelik itibarıyla çok önemli aşamalar kaydedilmiştir. Öğrenci toplulukları ve çalışmalara fiilen katılan öğrenci sayılarında sürekli artışlar gerçekleştirilmiştir.
- Topluluk üretimleri, ücretsiz olarak yöre halkının ilgisine sunulmuş ve bu sayede Üniversite-kent kültür iletişimi gerçekleştirilmiştir.

- Bu etkinlikler gerçekleştirilirken, çalıştırıcı olarak ilgi alanlarına göre topluluk içerisindeki yetkin öğrenciler değerlendirilmiştir. Bu yöntemle de çok başarılı sonuçlar elde edilmekle birlikte; orta ve uzun vadede daha yüksek hedeflere ulaşmak düşüncesinden hareketle, Sağlık Kültür ve Spor Daire Başkanlığı bünyesinde uygun istihdam koşulları araştırılarak, çalışmaların bilimsel boyutta ve profesyonel kişilerce yönlendirilmesinin yararlı olacağı düşünülmektedir.
- Kısmi zamanlı statüde öğrenci çalıştırılmasına yönelik uygulama başarıyla yürütülmektedir. Bu yolla hem birimlerimizin eleman ihtiyaçlarına bir ölçüde çözüm sağlanmakta, hem de öğrencilerimize ücret ödemek suretiyle doğrudan kaynak aktarılmaktadır.
- Yeterli ve uygun tanıtım çalışması yapılmadığı takdirde gerçekleşen etkinlik ve gelişmelerin istenilen sonuçları yaratmayacağı düşünülmektedir. Bu kapsamda, teknolojik olanaklardan da yararlanarak tanıtım ve iletişime önem verilmektedir. Üniversitemiz web sayfasında oluşturulan SKS, Kulüpler ve Engelsiz Üniversite web sayfası ile çalışmalarımızın geniş kitlelere ulaşması hedeflenmektedir.
- Üniversitemiz bina girişine engelliler için Tekerlekli Sandalye ve ecza dolapları satın alınarak Üniversitemizin kullanımına sunulmuştur.
- Üniversite otoparklarına engelli araç park yerleri ayrılmıştır.
- Üniversite takımları ve tüm birimlerin spor malzemesi ihtiyacı giderilmiştir. Ancak asıl hedef, sporun evrensel değerlerine ve üniversite etiğine uygunluğunu sağlamak ve günümüzde artış eğilimi gösteren her türlü olumsuz unsurlardan arındırmaktır. Bu bağlamda birimlerin spor temsilcileri ile titiz çalışmalar ve ciddi sorgulamalar gerçekleştirilmektedir.
- Yemekhane ve kampüs giriş çıkışlarında 2011 yılı başında kartlı geçiş sistemine geçilerek Kampüslerin güvenliğinin sağlanmasına katkı da bulunulmuş ve yemekhanelerde yenilen yemek sayılarının hızlı ve etkin bir şekilde takibi sağlanmıştır.
- 2017 Yılından itibaren öğrencilerin kendi yeteneklerini sergilemelerine olanak verilerek, öğrenci kulüplerinin de katkısıyla KLUFEST (Kırklareli Üniversitesi Öğrenci Kulüpleri Festivali) geleneksel hale getirilmiştir. Öğrencilerimizin kültürel organizasyona katılımı sağlanmıştır.
- Mart ayı içerisinde Tiyatro Kulübümüzün çalışmaları sonucunda tiyatro festivalinin 7. yapılarak geleneksel hale getirilmiştir.

HARCAMA YETKİLİSİNİN
İÇ KONTROL GÜVENCE BEYANI

Harcama yetkilisi olarak yetkim dahilinde Bu raporda yer alan bilgilerin güvenilir, tam ve doğru olduğunu beyan ederim.

Bu raporda açıklanan faaliyetler için idare bütçesinden harcama birimimize tahsis edilmiş kaynakların etkili, ekonomik ve verimli bir şekilde kullanıldığını, görev ve yetki alanım çerçevesinde iç kontrol sisteminin idari ve mali kararlar ile bunlara ilişkin işlemlerin yasallık ve düzenliliği hususunda yeterli güvenceyi sağladığını ve harcama birimimizde süreç kontrolünün etkin olarak uygulandığını bildiririm.

Bu güvence, harcama yetkilisi olarak sahip olduğum bilgi ve değerlendirmeler, iç kontroller, iç denetçi raporları ile Sayıştay raporları gibi bilgim dahilindeki hususlara dayanmaktadır.

Burada raporlanmayan, idarenin menfaatlerine zarar veren herhangi bir husus hakkında bilgim olmadığını beyan ederim.

Ergün ERBAY
Genel Sekreter